



DEREPAZARI MERKEZ İLKOKULU

2024-2028 STARTEJİK PLAN







“Eğitimdir ki bir milleti ya hür bağımsız, şanlı, yüksek bir topluluk halinde yaşatır, ya da milleti esaret ve sefaletle terk eder.”

K. Atatürk

Mustafa Kemal ATATÜRK

KISALTMALAR	6
MÜDÜRLÜK HİZMET BİRİMİ KISALTMALARI	6
TANIMLAR.....	7
OKUL MÜDÜRÜ SUNUŞU	8
1. BÖLÜM STRATEJİK PLAN HAZIRLIK SÜRECİ	9
STRATEJİK PLAN HAZIRLIK SÜRECİ	10
2. BÖLÜM DURUM ANALİZİ	11
UYGULANMAKTA OLAN STRATEJİK PLANIN DEĞERLENDİRİLMESİ	12
YASAL YÜKÜMLÜLÜKLER VE MEVZUAT ANALİZİ	16
ÜST POLİTİKA BELGELERİNİN ANALİZİ	18
FAALİYET ALANLARI İLE ÜRÜN VE HİZMETLERİN BELİRLENMESİ	19
PAYDAŞ ANALİZİ	19
KURULUŞ İÇİ ANALİZ	22
2.7.2. İnsan Kaynakları.....	22
2.7.3. Teknolojik Düzey	25
PESTLE ANALİZİ	28
GÜÇLÜ YÖNLER, ZAYIF YÖNLER, FIRSATLAR VE TEHDİTLER(GZFT ANALİZİ)	29
Müdürlüğümüzün Misyonu	33
Müdürlüğümüzün Vizyonu.....	33
1. AMAÇ, HEDEF VE PERFORMANS GÖSTERGESİ İLE STRATEJİLERİN BELİRLENMESİ	35
4.1. Amaçlar	35
4.2. Hedefler.....	35
4.3. Performans Göstergeleri	35
AMAÇ, HEDEF, GÖSTERGE VE STRATEJİLER	28
Amaç 1.....	28
Amaç 4.....	34
Amaç 5.....	40
MALİYETLENDİRME.....	43
İZLEME VE DEĞERLENDİRME.....	44
2024-2028 Stratejik Planı İzleme ve Değerlendirme	44
İzleme ve Değerlendirme Sürecinin İşleyişi.....	45
RİSTA Sistemi	46
PERFORMANS GÖSTERGELERİ	46

Tablolar, Sekiller ve Grafikler

Tablo 1: Derepaarı Merkez İlkokulu M¼d¼rl¼ę¼ Stratejik Planlama Ekibi.....	8
Tablo 2: Üst Politika Belgeleri	12
Tablo 3: Derepaarı İlçe Milli Eğitim M¼d¼rl¼ę¼ Personel Sayısı	15
Tablo 4: 2020-2023 Mali Yılı Kaynakları ve Yapılan Harcamalar	16
Tablo 5: PESTLE Analizi	17
Tablo 6: GZFT Analizi.....	19
Şekil 1: Derepaarı Merkez İlkokulu Teşkilat Şeması	15
Grafik 1: Kurum Çalışan Anket Sonuçları.....	14
Grafik 2: Kurum Çalışan Anket Sonuçları.....	14

KISALTMALAR

- ❖ AB: Avrupa Birliđi
- ❖ ABİDE: Akademik Becerilerin İzlenmesi ve Deđerlendirilmesi
- ❖ BİLSEM: Bilim ve Sanat Merkezi
- ❖ BT: Biliřim Teknolojileri
- ❖ CİMER: Cumhurbaşkanlıđı İletiřim Merkezi
- ❖ DYS: Doküman Yönetim Sistemi
- ❖ EBA: Eđitim Biliřim Ađı
- ❖ FATİH: Fırsatları Artırma ve Teknolojiyi İyileřtirme Harekâtı
- ❖ MEB: Millî Eđitim Bakanlıđı
- ❖ MEBBİS: Millî Eđitim Bakanlıđı Biliřim Sistemleri
- ❖ MEM: Millî Eđitim Müdürlüđü
- ❖ İYEP: İlkokullarda Yetiřtirme Programı
- ❖ ÖBA: Öđretmen Biliřim Ađı
- ❖ PESTLE: Politik, Ekonomik, Sosyolojik, Teknolojik, Yasal ve Ekolojik Analiz
- ❖ GZFT: Güçlü Yönler, Zayıf Yönler, Fırsatlar ve Tehditler
- ❖ PISA: Programme for International Student Assessment (Uluslararası Öđrenci Deđerlendirme Programı)
- ❖ RAM: Rehberlik Arařtırma Merkezi
- ❖ RİSTA: Rize İstatistik Takip
- ❖ RTEÜ: Recep Tayyip Erdoğan Üniversitesi
- ❖ TEFBİS: Türkiye’de Eđitimin Finansmanı ve Eđitim Harcamaları Bilgi Yönetim Sistemi
- ❖ TIMSS: Trends in International Mathematics and Science Study (Matematik ve Fen Bilimleri Uluslararası Arařtırması)
- ❖ TÜBİTAK: Türkiye Bilimsel ve Teknolojik Arařtırma Kurulu
- ❖ YDS: Yabancı Dil Sınavı
- ❖ YÖK: Yüksek Öđretim Kurulu

MÜDÜRLÜK HİZMET BİRİMİ KISALTMALARI

- ❖ BİETŞM: Bilgi İşlem ve Eđitim Teknolojileri Şube Müdürlüđü
- ❖ DHŞM: Destek Hizmetleri Şube Müdürlüđü
- ❖ DÖŞM: Din Öđretimi Şube Müdürlüđü
- ❖ HBÖŞM: Hayat Boyu Öđrenme Şube Müdürlüđü
- ❖ İKŞM: İnsan Kaynakları Şube Müdürlüđü
- ❖ İEŞM: İnřaat ve Emlak Şube Müdürlüđü
- ❖ MMKB: Maarif Müfettiřleri Koordinasyon Birimi
- ❖ MTEŞM: Meslekî ve Teknik Eđitim Şube Müdürlüđü
- ❖ OŞM: Ortaöđretim Şube Müdürlüđü
- ❖ ÖDSHŞM: Ölçme, Deđerlendirme ve Sınav Hizmetleri Şube Müdürlüđü
- ❖ ÖERHŞM: Özel Eđitim ve Rehberlik Hizmetleri Şube Müdürlüđü
- ❖ ÖÖKŞ: Özel Öđretim Kurumları Şube Müdürlüđü
- ❖ SGŞM: Strateji Geliřtirme Şube Müdürlüđü
- ❖ TEŞM: Temel Eđitim Şube Müdürlüđü
- ❖ YYDE: Yükseköđretim ve Yurt Dıřı Eđitim Şubesi

TANIMLAR

- ❖ **Bütünleştirici Eğitim (Kaynaştırma Eğitimi):** Özel eğitime ihtiyacı olan bireylerin eğitimlerini, destek eğitim hizmetleri de sağlanarak akranlarıyla birlikte resmî veya özel örgün ve yaygın eğitim kurumlarında sürdürmelerini sağlamak esasına dayanan özel eğitim uygulamalarıdır.
- ❖ **Coğrafi Bilgi Sistemi (CBS) :** Dünya üzerindeki karmaşık sosyal, ekonomik, çevresel vb. sorunların çözümüne yönelik mekâna/konuma dayalı karar verme süreçlerinde kullanıcılara yardımcı olmak üzere, büyük hacimli coğrafi verilerin; toplanması, depolanması, işlenmesi, yönetimi, mekânsal analizi, sorgulaması ve sunulması fonksiyonlarını yerine getiren donanım, yazılım, personel, coğrafi veri ve yöntem bütünüdür.
- ❖ **Destekleme ve Yetiştirme Kursları:** Resmî ve özel örgün eğitim kurumlarına devam eden öğrenciler ile yaygın eğitim kurumlarına devam etmekte olan kursiyerleri, örgün eğitim müfredatındaki derslerle sınırlı olarak, destekleme ve yetiştirme amacıyla açılan kurslardır.
- ❖ **Eğitsel Değerlendirme:** Bireyin tüm gelişim alanlarındaki özellikleri ve akademik disiplin alanlarındaki yeterlilikleri ile eğitim ihtiyaçlarını eğitsel amaçla belirleme sürecidir.
- ❖ **Hibrit Öğrenme (Harmanlanmış):** Sınıf içi ve çevrim içi öğrenmenin en güçlü yanlarının birleştirilerek başarı için gerekli olan bilgi ve iletişim becerilerini geliştirmede kullanılabilir bir yaklaşımdır.
- ❖ **Okul-Aile Birlikleri:** Eğitim kampüslerinde yer alan okullar dâhil Bakanlığa bağlı okul ve eğitim kurumlarında kurulan birliklerdir.
- ❖ **Ortalama Eğitim Süresi:** Birleşmiş Milletler Kalkınma Programı'nın yayınladığı İnsani Gelişme Raporu'nda verilen ve 25 yaş ve üstü kişilerin almış olduğu eğitim sürelerinin ortalaması şeklinde ifade edilen eğitim göstergesini ifade etmektedir.
- ❖ **Örgün Eğitim:** Belirli yaş grubundaki ve aynı seviyedeki bireylere, amaca göre hazırlanmış programlarla, okul çatısı altında düzenli olarak yapılan eğitimidir. Örgün eğitim; okul öncesi, ilköğretim, ortaokul, ortaöğretim ve yükseköğretim kurumlarını kapsar.
- ❖ **Örgün Eğitim Dışına Çıkma:** Ölüm ve yurt dışına çıkma haricindeki nedenlerin herhangi birisine bağlı olarak örgün eğitim kurumlarından ilişik kesilmesi durumunu ifade etmektedir.
- ❖ **Özel Politika veya Uygulama Gerektiren Gruplar (Dezavantajlı Gruplar):** Diğer gruplara göre eğitiminde ve istihdamında daha fazla güçlük çekilen kadınlar, gençler, uzun süreli işsizler, engelliler gibi bireylerin oluşturduğu grupları ifade eder.
- ❖ **Özel Yetenekli Çocuklar:** Yaşlarına göre daha hızlı öğrenen, yaratıcılık, sanat, liderliğe ilişkin kapasitede önde olan, özel akademik yeteneğe sahip, soyut fikirleri anlayabilen, ilgi alanlarında bağımsız hareket etmeyi seven ve yüksek düzeyde performans gösteren bireydir.
- ❖ **Tanımlama:** Özel eğitime ihtiyacı olan bireylerin tüm gelişim alanlarındaki özellikleri ile yeterli ve yetersiz yönlerinin, bireysel özelliklerinin ve ilgilerinin belirlenmesi amacıyla tıbbî, psiko-sosyal ve eğitim alanlarında yapılan değerlendirme sürecidir.
- ❖ **Uzaktan Eğitim:** Her türlü iletişim teknolojileri kullanılarak zaman ve mekân bağımsız olarak insanların eğitim almalarının sağlanmasıdır.
- ❖ **Yaygın Eğitim:** Örgün eğitim sistemine hiç girmemiş ya da örgün eğitim sisteminin herhangi bir kademesinde bulunan veya bu kademedan ayrılmış ya da bitirmiş bireylere; ilgi, istek ve yetenekleri doğrultusunda ekonomik, toplumsal ve kültürel gelişimlerini sağlayıcı nitelikte çeşitli süre ve düzeylerde hayat boyu yapılan eğitim, öğretim, üretim, rehberlik ve uygulama etkinliklerinin bütünüdür.
- ❖ **Zorunlu Eğitim:** Dört yıl süreli ve zorunlu ilköğretim ile dört yıl süreli, zorunlu ve farklı programlar arasında tercihe imkân veren ortaokullar ve imam-hatip "ortaokullarından oluşan ilköğretim ile ilköğretime dayalı, dört yıllık zorunlu, örgün veya yaygın öğrenim veren genel, mesleki ve teknik ortaöğretim kademelerinden oluşan eğitim sürecini ifade eder.

OKUL MÜDÜRÜ SUNUSU



Sürekli değişen ve gelişengünümüz dünyasında okullar artık bilginin öğrenildiği kurumlar değil, bilgiye giden yolların öğrenildiği kurumlar haline gelmektedir. Hızla değişen günümüz dünya şartlarında kurumların kendisini geliştirmesi, yenilemesi ve değişime ayak uydurması kaçınılmaz bir gerçektir. Okulun belirlenen misyon ve vizyonunu gerçekleştirmek, yaşanan problemlere çözümler üretebilmek ve değişimi takip edebilmek ancak disiplinli bir çalışma ile mümkün olmaktadır. Bu duyarlılıkla Derepazarı Merkez İlkokulu olarak eğitimde kalitedüzeyinin artırılması ve memnun edici başarıların elde edilebilmesi için, çağdaş yönetim ilkelerini uygulayarak Atatürk ilke ve inkılâpları rehberliğinde

Bölgemizde eğitim ve öğretim faaliyetleri ile önemli bir görevi üstlenmektedir.

Okulumuzun belirtilen sorumlulukları en yüksek performansla gerçekleştirmesinin yolu okulumuzun kurumsal yapısını güçlendirmesinden, vereceği eğitimle geleceğe güvenle bakan, araştıran, sorgulayan, rekabet edebilen, üretici, milli ve manevi değerlere bağlı, evrensel kültürü benimş kültür ve sanata duyarlı ve kendini gerçekleştirebilen bireyler yetiştirmesinden geçmektedir. Bu nedenle eğitimde kaliteyi yakalamak ve kalite yaratmak bir sorumluluktur.

Belirlenen misyon ve vizyon doğrultusunda alınan kararların etkili bir şekilde uygulanması ile başarılacak, çalışanların her aşamada etkili katılımları, görev ve sorumluluklarını yerine getirmeleri ekip ruhu çalışması ile hayat bulacaktır. Hazırlamış olduğumuz bu planda okulumuzun 5 yıl sonra görmek istediğimiz noktayı ekip arkadaşlarımızla ortaya koyduk.

Geleceğimizin teminatı olan sevgili çocuklarımızın iyi yetişmiş Türkiye Yüzyılı Maarif Modeline uygun yetişmiş bireyler olmaları, kaderinin belirlendiği değil, kaderini belirleyebilen bireyler olarak yetişmeleri en büyük dileğimizdir.

Derepazarı Merkez İlkokulu müdürü olarak çalışmada emeği geçen bütün arkadaşlarımıza teşekkür eder, stratejik planın uygulama sürecinde herkese başarılar dilerim.

Ahmet KASABA

Derepazarı Merkez İlkokulu Müdürü



1. BÖLÜM

STRATEJİK PLAN

HAZIRLIK SÜRECİ

STRATEJİK PLAN HAZIRLIK SÜRECİ

Kamu Malî Yönetimi ve Kontrol Kanunu'nun "Stratejik planlama ve performans esaslı program bütçe" başlıklı 9. maddesi gereğince kamu idareleri; kalkınma planları, Cumhurbaşkanlığı tarafından belirlenen politikalar, programlar, ilgili mevzuat ve benimsedikleri temel ilkeler çerçevesinde geleceğe ilişkin misyon ve vizyonlarını oluşturmak, stratejik amaçlar ve ölçülebilir hedefler saptamak, performanslarını önceden belirlenmiş olan göstergeler doğrultusunda ölçmek ve bu sürecin izleme ve değerlendirmesini yapmak amacıyla katılımcı yöntemlerle stratejik plan hazırlamaktadır.



Üst Kurul bilgileri			Ekip Bilgileri	
Sıra	Adı-Soyadı	Unvan	Adı- Soyadı	Unvan
1	Ahmet KASABA	Müdür	Emine ÇOLAK BAYNAZOĞLU	Müdür Yardımcısı
2	Emine ÇOLAK BAYNAZOĞLU	Müdür Yardımcısı	Ömür EREN ARS	Öğretmen
3	Ümran BAŞAK	Öğretmen	Nüzhet DİNÇOĞLU	Öğretmen
4	Mehmet VANLI	Okul Aile Birliği Başkanı	Bekir ÇAMKERTEN	Veli
5				

Tablo 1: Derepaşarı Merkez İlkokulu Müdürlüğü Stratejik Planlama Ekibi

2. BÖLÜM

DURUM ANALİZİ

- KURUMSAL TARİHÇE
- UYGULANMAKTA OLAN STRATEJİK PLANIN DEĞERLENDİRİLMESİ
- YASAL YÜKÜMLÜLÜKLER ve MEVZUAT ANALİZİ
- ÜST POLİTİKA BELGELERİNİN ANALİZİ
- FAALİYET ALANLARI İLE ÜRÜN VE HİZMETLERİN BELİRLENMESİ
- PAYDAŞ ANALİZİ
- KURULUŞ İÇİ ANALİZ
- PEST ANALİZİ
- GZFT ANALİZİ

KURUMSAL TARİHÇE

Okulumuzun Tarihçesi

Okulumuz 2012/2013 eğitim öğretim yılında Ali Rıza Yılmaz İlköğretim Okulundan ayrılarak Derepazarı Anadolu Lisesi eski binasına taşınarak eğitim öğretime açılmıştır. Bina 20 Eylül 1967 tarihinde Derepazarı Ortaokulu olarak eğitim öğretime açılmıştır. Daha sonra Lise bölümü 1980–1981 yılında açılmıştır. Derepazarı Anadolu Lisesinin yeni binaya taşınmasıyla, eski bina, Merkez İlkokulu olarak Eylül 2012 yılında eğitim öğretime başlamıştır.

Okulumuz Derepazarı İlçe merkezine 250 m. Rize il merkezine 8 km uzaklıktadır. Okulumuz ilçe merkezinde tek ilkokul olduğu için Derepazarı Merkez İlkokulu adı verilmiştir.

Okulumuzun kurulu olduğu arsa maliye hazinesine ait olup 2622 metrekaredir. Okul binası 410 metrekare üzerine kurulmuştur. 8 derslik bulunmaktadır. 8 öğretmen 2 idareci ile 105 öğrenci ye eğitim öğretim verilmektedir.

Okulumuz, Eriklimanı Mahallesiinde şehrin gürültüsünden uzak yeşil bir alan içerisinde, eğitim öğretilimi olumsuz yönde etkilemeyecek bir ortamda bulunmaktadır.

Okulumuz Ali Rıza İlköğretim okulu adı altında daha önce eğitim öğretime devam ederken sistem değişikliğinden dolayı Merkez İlkokul olarak farklı bir binaya taşınmış ve eğitim öğretim sürecinde bir müdür, bir müdür yardımcısı, 9 öğretmen, 2 hizmetli, 1 İşçi (696 K.H.K.) ve her dönem sayıları değişmekte olan iş-kur personeliyle devam etmektedir.

UYGULANMAKTA OLAN STRATEJİK PLANIN DEĞERLENDİRİLMESİ

MEB Strateji Geliştirme Başkanlığının yayınladığı 2010/14 sayılı genelge ile Milli Eğitim Müdürlükleri bünyesinde bulunan kurumların stratejik plan yapmaları zorunlu hale getirilmiştir. Bu genelge doğrultusunda stratejik planlama ekibi kurulmuş, 2019–2023 yıllarını kapsayan stratejik planını hazırlamış Kasım 2019 tarihinde plan tamamlanarak yayınlanmıştır.

2019-2023 Stratejik Planı Mevcut Durum Analizi Raporu, Stratejik Plan Kitabı ve Performans Programı kitapçığı olmak üzere 3 kitaptan oluşmaktadır. Stratejik Plan Hazırlık Süreci Durum Analizi, Geleceğe Yönelim, Maliyetlendirme, İzleme Ve Değerlendirme, olmak üzere 5 bölümden oluşmaktadır.

Mevcut planda Durum Analizi, Paydaş Analizi, Yükümlülükler ve Mevzuat Analizi, Kurum İçi ve Dışı Analiz, Üst Politika Belgeleri, GZFT(SWOT)Analizi kullanılmıştır. 2019-2023 Stratejik Planı Yasal Yükümlükler ve Mevzuat Analizi bölümü 652 sayılı Millî Eğitim Bakanlığının Teşkilat ve Görevleri Hakkında Kanun Hükmünde Kararname esaslarına göre belirlenmiştir. 2019-2023 Stratejik Planı Okulun Tarihçesi, Okulun Mevcut Durumu, Paydaş Analizi, GZFT Analizi, Misyonumuz,

Vizyonumuz, Temel Değerlerimiz, Eğitim ve Öğretime Erişim, Eğitim ve Öğretimde Kalitenin Artırılması, Kurumsal Kapasite, Güvenlik olmak üzere 11 faaliyet alanında gruplanmıştır.

2019-2023 stratejik planımız, Okul Müdürü Hasan SEYİS başkanlığında görevli öğretmenlerimizin katılımıyla yapılan toplantılarda, değerlendirilmiş ve sonuçları paylaşılmıştır. 2019-2023 stratejik planımızla birlikte hesap verilebilirlik anlayışı ile kaynakların etkili, ekonomik ve verimli bir şekilde elde edilmesi ve kullanılması sağlanmış, stratejik yönetim anlayışı kurum kültürü olarak benimsenmiştir. Planlama, çalışmalarını izleme, değerlendirme ve denetleme süreçleri önem kazanmıştır.

Değerlendirme raporu, 2019-2023 Dönemi Stratejik Planının 2023 yılı hedeflere ve hedeflere ait performans göstergelerine ulaşma oranları dikkate alınarak hazırlanmıştır. Raporda; stratejik planda belirlenmiş olan amaç ve hedefler, sorumlu birim ve performans göstergeleri bazında değerlendirilmiştir ve her bir performans göstergesi için performans hesaplaması yüzde olarak hesaplanmıştır. Performans göstergelerine ilişkin değerlendirmeler; Her bir performans göstergesinin hedefe etkisi göz önünde bulundurularak hedef bazında performans hesaplaması yapılmıştır.

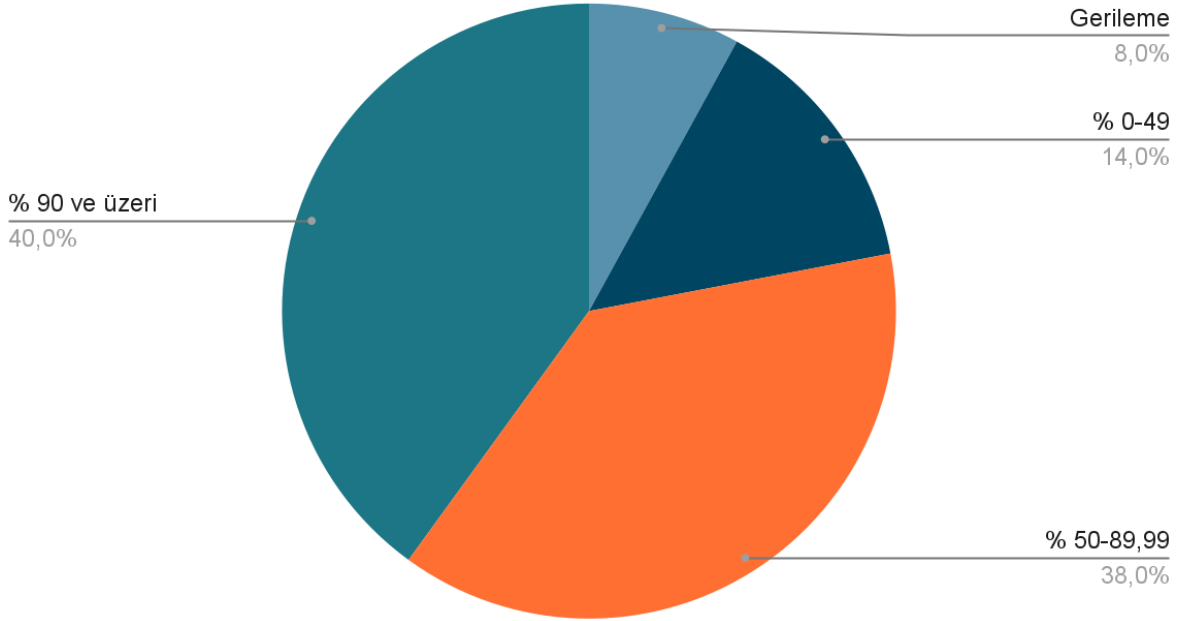
Hedef Performansının Hesaplanmasında Dikkat Edilen Hususlara Aşağıda Yer Verilmiştir:

Tablolarda yer alan hedef performansları, performans göstergelerinin gerçekleşme yüzdeleri tek tek hesaplandıktan sonra ilgili göstergenin hedefe olan etkisi bulunarak sonuçların toplanmasıyla elde edilmiştir.

Bazı göstergelerin performansı yüzde 100'ü aşmıştır. Ancak hedef performansının ölçümünde bu değer 100 olarak dikkate alınmıştır. Böylece diğer göstergelerin hedefe etkisinin doğru hesaplanması sağlanmıştır.

Bazı göstergelerin performansı negatif bir değer almıştır. Ancak hedef performansının ölçümünde bu değer 0 olarak dikkate alınmıştır. Böylece diğer göstergelerin hedefe etkisinin doğru hesaplanması sağlanmıştır.

Points scored



Değerlendirmelerimiz sonucunda, hedef göstergelerine etki eden önemli gelişmeler yaşandığını gözlemledik. Bu gelişmeler, planlarımızın bazı alanlarda başarısızlığa neden olmasına yol açtı. Bu kırılma noktalarını ayrıntılı olarak planımızın değerlendirme analizinde ele alacağız. Özellikle şu anahtar konuları vurgulayabiliriz:

Pandemi Süreci: COVID-19 pandemisi, eğitim alanında büyük zorluklar yarattı. Dünya genelinde okulların kapanması veya sınırlı katılımı açık kalması, öğrenciler üzerinde olumsuz etkilere yol açtı.

Deprem Etkisi: Kahramanmaraş'ta yaşanan deprem, psikolojik ve sosyal hasara neden oldu ve öğrencilerin eğitimine olumsuz etkiledi.

Okul Kapanmaları: COVID-19 pandemisi nedeniyle birçok ülkede okullar geçici olarak kapatılmış veya çevrimiçi eğitime geçilmiştir. Bu, öğrencilerin fiziksel olarak okula katılmamaları anlamına gelir.

Çevrimiçi Eğitim Uygulamaları: Pandemi sırasında öğrenciler, öğretmenler ve eğitim kurumları, çevrimiçi eğitim platformlarına daha fazla bağımlı hale gelmiştir.

Öğrenci Başarısındaki Dalgalanmalar: Pandemi nedeniyle öğrenci başarıları ve öğrenci notları dünya genelinde dalgalanmıştır. Online eğitim, öğrencilerin motivasyonunu ve öğrenme süreçlerini etkilemiştir..

Öğrenci Devamsızlığı: Okulların kapanması veya karışık eğitim modelleri, öğrenci devamsızlığı sorunlarına yol açmıştır. Bazı öğrenciler, çevrimiçi eğitime erişimde sorun yaşamıştır.

Bu faktörler, hedeflerimize ulaşma konusunda karşılaştığımız zorlukların altını çizmektedir. Bu nedenle, yeni plan döneminde bu zorlukların üstesinden gelmeyi ve daha etkili bir eğitim ortamı oluşturmayı hedeflemekteyiz.

Derepazarı Merkez İlkokulu olarak 2019-2023 Stratejik Planı'nın gerçekleştirme durumu değerlendirildiğinde aşağıdaki konularda önemli iyileşmelerin sağlandığı görülmüştür:

İyileşmeler

- 1.Okul binasında ve fiziki mekanlarda iyileştirilmeler yapılmıştır.
2. Okul binasının iç ve dış temizliği sağlanmıştır.
3. Okul binasında öğrencilerin güvenlikleri sağlanmıştır.
4. Okul binası iş sağlığı ve güvenliği standartlarına uygun hale getirilmiştir.
5. Bahçe betonlaması yapılarak öğrencilerin yaralanmaları önlenmiştir.

Sorunlar

- 1.Yeterli sayıda kültürel ve sportif faaliyet yapılamaması.
2. Taşımali eğitim ile gelen öğrenci sayısının fazla olması
3. Çalışanlara yönelik yapılan suçlamalarda velilere yaptırımların yetersiz olması.
4. Okul binasının dışında çöp konteynerlerinden günlük çöp alımının yapılmaması
5. Sabah okula giriş saatinde yoğun araç trafiğinin yaşanması.

YASAL YÜKÜMLÜLÜKLER VE MEVZUAT ANALİZİ

Tablo 2: Yasal Yükümlülükler Tablosu

YASAL YÜKÜMLÜLÜK (GÖREVLER)	DAYANAK (KANUN, YÖNETMELİK, GENELGE, YÖNERGE)
Atama	<ul style="list-style-type: none">657 Sayılı Devlet Memurları KanunuMilli Eğitim Bakanlığına Bağlı Okul ve Kurumların Yönetici ve Öğretmenlerinin Norm Kadrolarına İlişkin YönetmelikMilli Eğitim Bakanlığı Eğitim Kurumları Yöneticilerinin Atama ve Yer Değiştirmelerine İlişkin YönetmelikMilli Eğitim Bakanlığı Öğretmenlerinin Atama ve Yer Değiştirme Yönetmeliği
Ödül, Disiplin	<ul style="list-style-type: none">Devlet Memurları Kanunu6528 Sayılı Milli Eğitim Temel Kanunu İle Bazı Kanun ve Kanun Hükmünde Kararnamelerde Değişiklik Yapılmasına Dair KanunMilli Eğitim Bakanlığı Personeline Başarı, Üstün Başarı ve Ödül Verilmesine Dair YönergeMilli Eğitim Bakanlığı Disiplin Amirleri Yönetmeliği
Okul Yönetimi	<ul style="list-style-type: none">1739 Sayılı Milli Eğitim Temel KanunuMilli Eğitim Bakanlığı İlköğretim Kurumları YönetmeliğiMilli Eğitim Bakanlığı Okul Aile Birliği YönetmeliğiMilli Eğitim Bakanlığı Eğitim Bölgeleri ve Eğitim Kurulları YönergesiMEB Yönetici ve Öğretmenlerin Ders ve Ek Ders Saatlerine İlişkin KararTaşınır Mal Yönetmeliği
Eğitim-Öğretim	<ul style="list-style-type: none">Anayasa1739 Sayılı Milli Eğitim Temel Kanunu222 Sayılı İlköğretim ve Eğitim Kanunu6287 Sayılı İlköğretim ve Eğitim Kanunu ile Bazı Kanunlarda Değişiklik Yapılmasına Dair KanunMilli Eğitim Bakanlığı İlköğretim Kurumları YönetmeliğiMilli Eğitim Bakanlığı Eğitim Öğretim Çalışmalarının Planlı Yürütülmesine İlişkin YönergeMilli Eğitim Bakanlığı Öğrenci Yetiştirme Kursları YönergesiMilli Eğitim Bakanlığı Ders Kitapları ve Eğitim Araçları YönetmeliğiMilli Eğitim Bakanlığı Öğrencilerin Ders Dışı Eğitim ve Öğretim Faaliyetleri Hakkında Yönetmelik
Personel İşleri	<ul style="list-style-type: none">Milli Eğitim Bakanlığı Personel İzin YönergesiDevlet Memurları Tedavi ve Cenaze Giderleri YönetmeliğiKamu Kurum ve Kuruluşlarında Çalışan Personelin Kılık Kıyafet YönetmeliğiMemurların Hastalık Raporlarını Verecek Hekim ve Sağlık Kurulları Hakkındaki Yönetmelik

	<ul style="list-style-type: none">• Milli Eğitim Bakanlığı Personeli Görevde Yükseltme ve Unvan Değişikliği Yönetmeliği• Öğretmenlik Kariyer Basamaklarında Yükseltme Yönetmeliği
Mühür, Yazışma, Arşiv	<ul style="list-style-type: none">• Resmi Mühür Yönetmeliği• Resmi Yazışmalarda Uygulanacak Usul ve Esaslar Hakkındaki Yönetmelik• Milli Eğitim Bakanlığı Evrak Yönergesi• Milli Eğitim Bakanlığı Arşiv Hizmetleri Yönetmeliği
Rehberlik ve Sosyal Etkinlikler	<ul style="list-style-type: none">• Milli Eğitim Bakanlığı Rehberlik ve Psikolojik Danışma Hizmetleri Yönet.• Okul Spor Kulüpleri Yönetmeliği• Milli Eğitim Bakanlığı İlköğretim ve Ortaöğretim Sosyal Etkinlikler Yönetmeliği
Öğrenci İşleri	<ul style="list-style-type: none">• Milli Eğitim Bakanlığı İlköğretim Kurumları Yönetmeliği• Milli Eğitim Bakanlığı Demokrasi Eğitimi ve Okul Meclisleri Yönergesi• Okul Servis Araçları Hizmet Yönetmeliği
İsim ve Tanıtım	<ul style="list-style-type: none">• Milli Eğitim Bakanlığı Kurum Tanıtım Yönetmeliği• Milli Eğitim Bakanlığına Bağlı Kurumlara Ait Açma, Kapatma ve Ad Verme Yönetmeliği
Sivil Savunma	<ul style="list-style-type: none">• Sabotajlara Karşı Koruma Yönetmeliği• Binaların Yangından Korunması Hakkındaki Yönetmelik• Daire ve Müesseseler İçin Sivil Savunma İşleri Kılavuzu

ÜST POLİTİKA BELGELERİNİN ANALİZİ

2024-2028 Derepaarı Merkez İlkokulu Müdürlüğü Stratejik Planı'nın stratejik amaç, hedef, performans göstergeleri ve stratejileri hazırlanırken aşağıdaki belgelerden yararlanılmıştır.

Tablo 3: Üst Politika Belgeleri

Temel Üst Politika Belgeleri	Diğer Üst Politika Belgeleri
Kalkınma Planları	Diğer Kamu Kurum ve Kuruluşlarının Stratejik Planları
Orta Vadeli Programlar	TÜBİTAK Vizyon 2023 Eğitim ve İnsan Kaynakları Raporu
Orta Vadeli Mali Planlar	Bilgi Toplumu Stratejisi ve Eylem Planı
Cumhurbaşkanlığı Yıllık Programları	Hayat Boyu Öğrenme Strateji Belgeleri
Cumhurbaşkanlığı Yüz Günlük İcraat Programı	Meslekî ve Teknik Eğitim Strateji Belgesi
MEB 2024-2028 Stratejik Planı	Ulusal Öğretmen Strateji Belgesi
Millî Eğitim Şura Kararları	Türkiye Yeterlilikler Çerçevesi
Millî Eğitim Kalite Çerçevesi	Ulusal ve Uluslararası Kuruluşların Eğitim ve Türkiye ile İlgili Raporları
Avrupa Birliği Müktesebatı ve İlerleme Raporları	Ulusal İstihdam Stratejisi

FAALİYET ALANLARI İLE ÜRÜN VE HİZMETLERİN BELİRLENMESİ

Tablo 4. Faaliyet Alanlar/Ürün ve Hizmetler Tablosu

Faaliyet Alanı	Ürün/Hizmetler
Öğretim-egitim faaliyetleri	<ul style="list-style-type: none">● Kayıt-nakil işleri● Devam-devamsızlık Sınıf geçme
Rehberlik faaliyetleri	<ul style="list-style-type: none">● Öğrencilere rehberlik yapmak Velilere rehberlik etmek Rehberlik faaliyetlerini yürütmek
Sosyal faaliyetler	<ul style="list-style-type: none">● Çeşitli Sosyal Etkinlikler● Çeşitli Kültürel Etkinlikler● Öğrenci Gezileri● Öğretmenler Sosyal Etkinlikleri● Bayramlar-Belirli Gün ve Haftalarla İlgili törenler
Sportif faaliyetler	<ul style="list-style-type: none">● Oyun ve Fiziki etkinlikler● Geleneksel çocuk oyunları● Spor kulübü faaliyetleri
Kültürel ve sanatsal faaliyetler	<ul style="list-style-type: none">● Yıl sonu gösterileri● Okur-Yazar buluşmaları● Drama faaliyetleri
İnsan kaynakları faaliyetleri	<ul style="list-style-type: none">● Personel Terfi-İzin-Ücret-Maaş İşlemleri● Hizmet Birleştirme işlemleri● Personel işleri● Doğum- ölüm vb. yardım evrakları düzenlenmesi● KBS işlemleri
Okul aile birliği faaliyetleri	<ul style="list-style-type: none">● Aile birliği genel kurulu● Bağışların toplanması● Okul ve öğrencilere yönelik bazı giderlere yönelik harcamaların karşılanması
Öğrencilere yönelik faaliyetler	<ul style="list-style-type: none">● Kayıt- Nakil işleri● Devam-devamsızlık● Sınıf geçme-Diploma İşlemleri● Mezunlar● Bir Üst Öğrenime Geçiş-Tercih İşlemleri● Öğrenci başarısının değerlendirilmesi● Ders Programları-Ders Dağıtım İşleri● Öğrencilere yönelik her türlü belgenin düzenlenmesi● Öğrenci sağlığı ve güvenliği
Ölçme değerlendirme faaliyetleri	<ul style="list-style-type: none">● Biçimlendirmeye yönelik süreç temelli ölçme ve değerlendirme faaliyetleri
Öğrenme ortamlarına yönelik faaliyetler	<ul style="list-style-type: none">● Derslik sistemi ile her türlü dersin yaparak yaşayarak öğretimi● Laboratuvarların etkin kullanımı● Kütüphanenin etkin kullanımı● İYEP faaliyetleri
Ders dışı faaliyetler	<ul style="list-style-type: none">● Öğrenci kulübü faaliyetleri● Egzersizler

PAYDAŞ ANALİZİ

.Derepaşarı Merkez İ İlkokulu Stratejik Planlama Ekibi olarak planımızın hazırlanması aşamasında katılımcı bir yapı oluşturmak için ilgili tarafların görüşlerinin alınması ve plana dahil edilmesi gerekli görülmüş ve bu amaçla paydaş analizi çalışması yapılmıştır. Ekibimiz tarafından iç ve dış paydaşlar belirlenmiş, bunların önceliklerinin tespiti yapılmıştır.

Paydaş görüş ve beklentileri SWOT (GZFT) Analizi Formu, Çalışan Memnuniyeti Anketi, Öğrenci Memnuniyeti Anketi, Veli Anketi Formu kullanılmaktadır. Aynı zamanda öğretmenler kurulu toplantıları, Zümre toplantıları gibi toplantılarla görüş ve beklentiler tutanakla tespit edilmekte Okulumuz bünyesinde değerlendirilmektedir.

Paydas Görüşleri

Tablo 5: Paydaş Sınıflandırma Matrisi

Ürün/Hizmet	Yararlanıcı (Müşteri)	Eğitim-Öğretim (Öğün-Yaygın)	Yatılılık-Bursluluk	Nitelikli İş Gücü	AR-GE, Projeler, Danışmanlık	Altyapı, Donatım Yatırım	Yayın	Rehberlik, Kurs, Sosyal etkinlikler	Mezunlar (Öğrenci)	Ölçme-Değerlendirme
Öğrenciler		√	0			√	√	√		
Veliler								√		
Üniversiteler				0	0				√	
Medya				0	0					
Uluslararası kuruluşlar					0		0			
Meslek Kuruluşları										
Sağlık kuruluşları				0						
Diğer Kurumlar										0
Özel sektör				√	0		0			

Tabloda yer paydaşların listesi okul/kurumun türüne ve yapısına göre değişiklik gösterebilir.

√: Tamamı 0 : Bir kısmı

Tablo 6: Paydaş Önceliklendirme Matrisi

Paydaş	İç Paydaş	Dış Paydaş	Yararlanıcı (Müşteri)	Neden Paydaş?	Önceliği
MEB		√		Bağlı olduğumuz merkezi idare	1
Öğrenciler			√	Hizmetlerimizden Yararlandıkları için	1
Veliler		√		Hizmet verilen	1
Okul Aile Birliği	√	0		Amaç ve hedeflerimize Ulaşmak iş birliği yapacağımız kurumlar	.

√: Tamamı 0 : Bir kısmı

Tablo 7.Yararlanıcı Ürün/Hizmet Matrisi

Yararlanıcı (Müşteri)	Ürün/Hizmet	Ölçme-Değerlendirme	Mezunlar (Öğrenci)	Rehberlik, Kurs, Sosyal etkinlikler	Yayın	Altyapı, Donatım Yatırım	AR-GE, Projeler, Danışmanlık	Nitelikli İş Gücü	Yatılılık-Bursluluk	Eğitim-Öğretim (Örgün-Yaygın)
Öğrenciler				√	√	√			o	√
Veliler				√						
Üniversiteler			√				o	o		
Medya							o	o		
Uluslararası kuruluşlar					o					
Meslek Kuruluşları										
Sağlık kuruluşları								o		
Diğer Kurumlar			o							
Özel sektör					o		o	√		

√: Tamamı 0 : Bir kısmı

KURULUŞ İÇİ ANALİZ

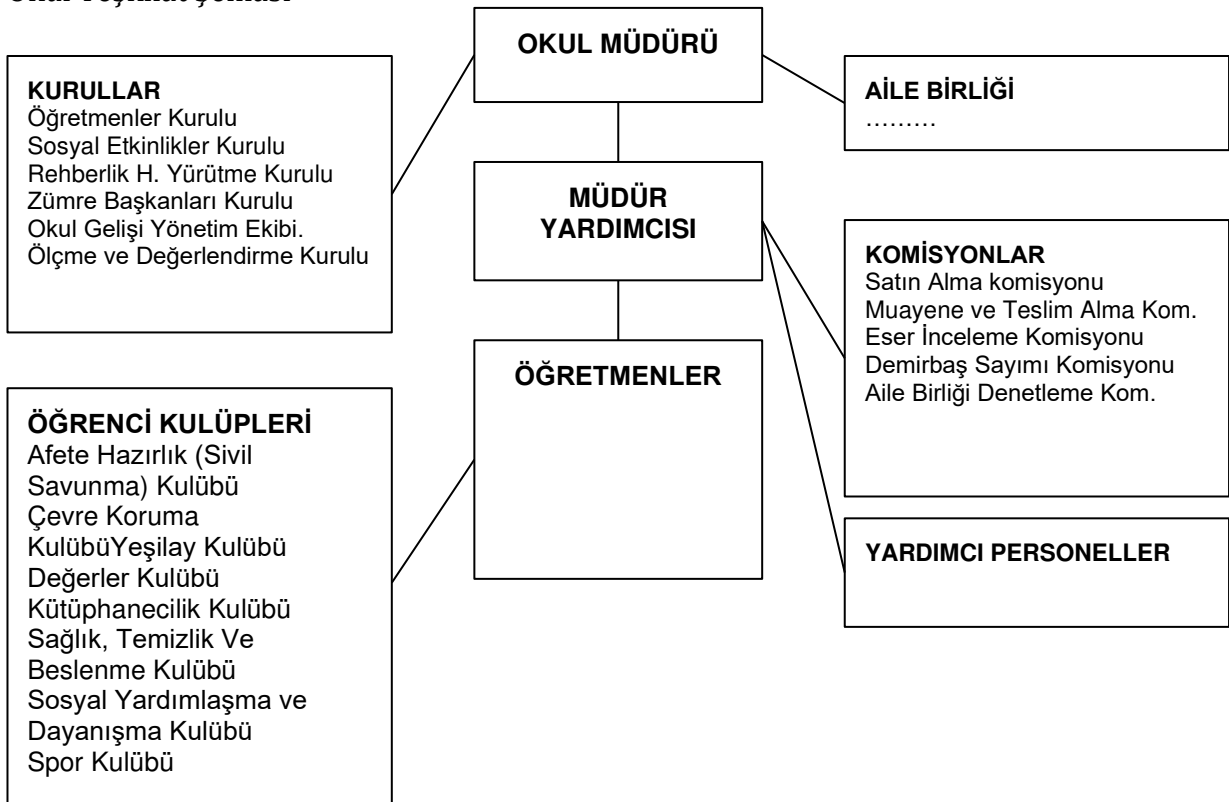
İnsan Kaynakları

Tablo 8.Okul/Kurum İçi Analiz İçerik Tablosu

Okul/Kurum İçi	Analiz İçerik Tablosu
Öğrenci sayıları	Erkek Öğrenci : 72 Kız Öğrenci : 40 Toplam : 112
Akademik başarı verileri	e-Okul kayıtları kullanılarak erişim sağlanabilir.
Sosyal-kültürel-bilimsel ve sportif başarı verileri	Belirtilen alanlarda yarışma ödülleri ya da lisansları olan öğrencilere dair sayısal verileri kapsamalıdır.
Öğrenme stilleri envanteri	Okul rehberlik ve psikolojik danışma hizmetleri yürütme komisyonunca yapılmaktadır.
Devam-devamsızlık verileri	Okulumuzda sürekli devamsız öğrenci bulunmamaktadır.
Okul disiplini etkileyen faktörler anketi	Okul rehberlik ve psikolojik danışma hizmetleri yürütme komisyonunca yapılmaktadır.
İnsan kaynakları verileri	Okulumuzda 2 idareci, 9 öğretmen, 2 hizmetli ve 1 geçici işçi (696 KHK) bulunmaktadır. İdareci ve öğretmenlerimiz Lisans düzeyindedir. 2 personelimizin yüksek lisansı vardır.
Öğretmenlerin hizmet içi eğitime katılma oranları	Öğretmenlerimiz hizmet içi çalışmalara %95 oranında katılmaktadırlar.
Öğrenme ortamı verileri	8 Derslik, 1 kütüphane, 2 idare odası ,1 öğretmen odası ile eğitime ortam sağlamaktadır.
Okul/kurum ortamını değerlendirme anketi	Okul rehberlik ve psikolojik danışma hizmetleri yürütme komisyonunca yapılmaktadır.

2.7.2. İnsan Kaynakları

Okul Teşkilat Şeması



Tablo 9. Çalışanların Görev Dağılımı

Çalışanın Unvanı	Görevleri
Okul /Kurum Müdürü	<ol style="list-style-type: none">1. Kanun, tüzük, yönetmelik, yönerge, program ve emirlere uygun olarak görevlerini yürütmeye,2. Okulu düzene koyar3. Denetler.4. Okulun amaçlarına uygun olarak yönetilmesinden, değerlendirilmesinden ve geliştirmesinden sorumludur.5. Okul müdürü, görev tanımında belirtilen diğer görevleri de yapar.
Müdür Yardımcısı	<ol style="list-style-type: none">1. Müdürün en yakın yardımcısıdır.2. Müdürün olmadığı zamanlarda müdüre vekâlet eder.3. Okulun her türlü eğitim-öğretim, yönetim, öğrenci, personel, tahakkuk, ayniyat, yazışma, eğitici etkinlikler, yatılılık, bursluluk, güvenlik, beslenme, bakım, koruma, temizlik, düzen, nöbet, halkla ilişkiler gibi işleriyle ilgili olarak okul müdürü tarafından verilen görevleri yapar.4. Müdür yardımcısı, görev tanımında belirtilen diğer görevleri de yapar.
Öğretmenler	<ol style="list-style-type: none">1. İlkokullarda dersler sınıf veya branş öğretmenleri tarafından okutulur.2. Öğretmenler, kendilerine verilen sınıfın veya şubenin derslerini, programda belirtilen esaslara göre plânlamak, okutmak, bunlarla ilgili uygulama ve deneyleri yapmak, ders dışında okulun eğitim öğretim ve yönetim işlerine etkin bir biçimde katılmak ve bu konularda kanun, yönetmelik ve emirlerde belirtilen görevleri yerine getirmekle yükümlüdürler.3. Sınıf öğretmenleri, okuttukları sınıfı bir üst sınıfta da okuturlar.4. İlkokullarının 4 üncü sınıflarında özel bilgi, beceri ve yetenek isteyen; din kültürü ve ahlâk bilgisi ve yabancı dil dersleri branş öğretmenlerince okutulur.5. Derslerini branş öğretmeni okutan sınıf öğretmeni, bu ders saatlerinde yönetimce verilen eğitim-öğretim görevlerini yapar.6. Okulun bina ve tesisleri ile öğrenci mevcudu, yatılı-gündüzlü, normal veya ikili öğretim gibi durumları göz önünde bulundurularak okul müdürlüğünce düzenlenen nöbet çizelgesine göre öğretmenlerin, normal öğretim yapan okullarda gün süresince, ikili öğretim yapan okullarda ise kendi devresinde nöbet tutmaları sağlanır.7. Yönetici ve öğretmenler; Resmî Gazete, Tebliğler Dergisi, genelge ve duyurulardan elektronik ortamda yayımlananları Bakanlığın web sayfasından takip eder.8. Elektronik ortamda yayımlanmayanları ise okur, ilgili yeri imzalar ve uygularlar.9. Öğretmenler dersleri ile ilgili araç-gereç, laboratuvar ve işliklerdeki eşyayı, okul kütüphanesindeki kitapları korur ve iyi kullanılmasını sağlarlar.
Yardımcı Hizmetler Personeli	<ol style="list-style-type: none">1. Yardımcı hizmetler sınıfı personeli, okul yönetimince yapılacak plânlama ve iş bölümüne göre her türlü yazı ve dosyayı dağıtmak ve toplamak,2. Başvuru sahiplerini karşılamak ve yol göstermek,3. Hizmet yerlerini temizlemek,4. Aydınlatmak ve ısıtma yerlerinde çalışmak,5. Nöbet tutmak6. Okula getirilen ve çıkarılan her türlü araç-gereç ve malzeme ile eşyayı taşıma ve yerleştirme işlerini yapmakla yükümlüdürler.7. Bu görevlerini yaparken okul yöneticilerine ve nöbetçi öğretmene karşı sorumludurlar.
Kalorifer Ateşçisi	<ol style="list-style-type: none">1. Kalorifer Ateşçisi, kalorifer dairesi ve tesisleri ile ilgili hizmetleri yapar.2. Kaloriferin kullanılmadığı zamanlarda okul yönetimince verilecek işleri yapar.3. Kalorifer Ateşçisi, okul müdürüne, müdür yardımcısına ve nöbetçi öğretmene karşı sorumludur.4. Müdürün vereceği hizmete yönelik diğer görevleri de yapar

Tablo 10. 2024 Yılı Kurumdaki Mevcut Yönetici Sayısı

Görevi	Erkek	Kadın	Toplam
Müdür	1	0	1
Müdür Yardımcısı	0	1	1

Tablo 8. Kurum Yöneticilerinin Eğitim Durumu

Görevi	Erkek	Kadın	Toplam
Ön Lisans	0	0	0
Lisans	0	0	0
Lisansüstü	1	1	2

Tablo 11. Kurum Yöneticilerinin Yaş Dağılımı (2023 yılı itibariyle)

Yaş	Kişi sayısı	Yüzde
21-30	0	0
31-40	1	50
41-50	1	50
51-60	0	0
61-64	0	0

Tablo 12. İdari Personelin Hizmet Süresine İlişkin Bilgiler

Hizmet Süreleri	2023 Yılı İtibarıyla	
	Kişi Sayısı	%
1-5 Yıl	0	0
6-10 Yıl	0	0
11-15 Yıl	1	50
16-20 Yıl	1	50
21-25 Yıl	0	0
26 ve üzeri	0	0

Tablo 13. Okul/Kurumda Oluşan Yönetici Sirkülasyonu Oranı

	Yıl İçerisinde Okul/Kurumdan Ayrılan Yönetici Sayısı			Yıl İçerisinde Okul/Kurumda Göreve Başlayan Yönetici Sayısı		
	2021	2022	2023	2021	2022	2023
TOPLAM	0	0	0	0	0	0
	0	0	0	0	0	0

Tablo 14. Kurumdaki Mevcut Öğretmen Sayısı (2023 Yılı İtibarıyla)

S	Branşı	Kadın	Erkek	Toplam
1	Sınıf Öğretmeni	2	2	4
2	İngilizce	1	0	1
TOPLAM				5

Tablo 15. Öğretmenlerin Yaş İtibari ile Dağılımı:

Yaş Düzeyleri	Kadın	Erkek	Toplam
21-30	2	0	2
31-40	1	1	2
41-50	0	2	2
51-60	1	0	1
61-	0	0	0
TOPLAM	4	3	7

Tablo 16. Öğretmenlerin Hizmet Süreleri

Hizmet Süreleri	2023 Yılı İtibarıyla	
	Kişi Sayısı	%
1-5 Yıl	1	14
6-10 Yıl	1	14
11-15 Yıl	0	0
16-20 Yıl	3	44
21-25 Yıl	1	14
26 ve üzeri	1	14

Tablo 17. Kurumda Gerçekleşen Öğretmen Sirkülasyonunun Oranı

	Yıl İçerisinde Kurumdan Ayrılan Öğretmen Sayısı			Yıl İçerisinde Kurumda Göreve Başlayan Öğretmen Sayısı		
	2021	2022	2023	2021	2022	2023
TOPLAM	1	0	0	1	0	0

Tablo 18. Kurumdaki Mevcut Hizmetli

	Görevi	Erkek	Kadın	Eğitim Durumu	Hizmet Yılı	Toplam
1	Hizmetli	0	1	İlkokul	5	1
2	Kalorifer Ateşçisi	1	0	İlkokul	5	1

2.7.3. Teknolojik Düzey

Okul/Kurumun Teknolojik Altyapısı bu bölümde açıklanmaktadır.

Tablo 19. Teknolojik Araç-Gereç Durumu

Araç-Gereçler	2021	2022	2023	İhtiyaç
Bilgisayar	10	1	1	0
Yazıcı	0	0	2	0
Etkileşimli Tahta	0	0	0	5
İnternet bağlantısı	0	0	1	0
Güvenlik Kamerası	0	12	0	0
Okul/kurumun İnternet sitesi	0	0	1	0
Zil ve ses sistemi	0	0	1	0
Fotokopi makinası	0	0	2	1

Tablo 20. Fiziki Mekân Durumu

Fiziki Mekân	Var	Yok	Adedi	İhtiyaç
Öğretmen Çalışma Odası	✓		1	0
Ekipman Odası		0	0	1
Kütüphane	✓		1	0
Rehberlik Servisi		0	0	1
Resim Odası		0	0	1
Müzik Odası		0	0	1
Çok Amaçlı Salon	✓		1	0

Teknolojik Kaynaklar

Okulumuzda bilgiyi üretmek için eğitim teknolojilerinden yoğun olarak yararlanılmaktadır. Okulumuz eğitimde kalıcı öğrenmenin amacı ile “Bilimin ışığında, değişmeye ve gelişmeye açık olmak” ilkesinden, “Eğitim-öğretimde teknolojik alt yapının iyileştirilmesi ve yaygınlaştırılması” stratejisinden hareketle, teknolojiyi en üst düzeyde kullanmaktadır. Bu amaçla gerekli bütçe oluşturulmaktadır. Teknolojinin önemi ve çağdaş eğitim anlayışımızdan hareketle öğretmenlerimiz, ders ortamında bilgisayar, projeksiyon makinesi, fotoğraf makinesi, fotokopi makinesi, internet vb. araç-gereçleri ihtiyaç duyduklarında kullanılmaktadırlar. Okulumuz TT Net internet ile internete bağlanmaktadır. İnternet okulumuzdaki tüm bilgisayarlara ulaşmaktadır. İdarecilerimizin odalarında, Öğretmenler odasında, tüm sınıflarımızda Akıllı Tahtakullanılmaktadır. Ayrıca okulumuzun www.derepazarimerkezilkokulu.meb.k12.tr internet sitesi bulunmaktadır. Okulumuz bilgi ve bilgi birikimi kavramlarını önemseyerek öğrenci ve çalışanlarla ilgili gerekli bilgileri düzenli ve sistemli bir biçimde dosyalanmaktadır. Üst yönetimden gelen ve okul içerisinde gerekli olan bilgiler paydaşlara yazılı imza sirküleriyle, e-mail, SMS ve sözlü olarak duyurulmaktadır

Donanım Türü	Mevcut	İhtiyaç
Masa Üstü Bilgisayar	3	-
Projeksiyon	0	0
Faks	0	0
Tarayıcı	1	-
Fotokopi makinesi	3	-
Dizüstü bilgisayar	2	0
Yazıcı	3	0
Akıllı Tahta	8	0
Masa Üstü Bilgisayar	3	-

Mali Kaynaklar

Müdürlüğümüze Bakanlığımız tarafından her yıl gönderilen ödenekler ve bu ödenekler doğrultusunda yapılan harcamalar aşağıdaki tablodaki gibidir.

Tablo 21. Kaynak Tablosu

Kaynaklar	2024	2025	2026	2027	2028
Genel Bütçe	14000 TL	20000TL	25000 TL	30000TL	35000TL
Okul Aile Birliği	5000 TL	10000 TL	15000TL	20000 TL	25000 TL
Dış Kaynak/Projeler	0	0	0	0	0
Diğer	0	0	0	0	0
TOPLAM	19000 TL	30000 TL	40000 TL	50000 TL	60000 TL

Tablo 22. Harcama Kalemler

Harcama Kalemi	Çeşitleri
Onarım	Okul/kurum binası ve tesisatlarıyla ilgili her türlü küçük onarım; makine, bilgisayar, yazıcı vb. bakım giderleri
Sosyal-sportif faaliyetler	Etkinlikler ile ilgili giderler
Temizlik	Temizlik malzemeleri alımı
İletişim	Posta, mesaj giderleri
Kırtasiye	Her türlü kırtasiye ve sarf malzemesi giderleri

Tablo 23. Gelir-Gider Tablosu

YILLAR	2021		2022		2023	
HARCAMA KALEMLERİ	GELİR	GİDER	GELİR	GİDER	GELİR	GİDER
Temizlik		7000		7000		7000
Küçük Onarım		5000		10000		20000
Bilgisayar Harcamaları		3000		15000		17000
Büro Makinaları Harcamaları		0		25000		3000
Sosyal Faaliyetler		1000		2500		5000
Kırtasiye		1000		5000		5000
GENEL		17000		59500		57000

PESTLE ANALİZİ

Okulumuzun üzerinde etkili olan veya olabilecek politik, ekonomik, sosyokültürel, teknolojik, yasal ve çevresel dış etkenlerin (PESTLE) tespit edilmesi amaçlanmıştır. Bu analizin ilk aşamasını müdürlüğümüzü etkileyen ya da etkileyebilecek değişiklik ve eğilimlerin sınıflandırılması oluşturmaktadır. PESTLE unsurları içerisinde gerçekleşmesi muhtemel olan hususlar ile bunların oluşturacağı potansiyel fırsatlar ve tehditler ortaya konulmaktadır.

Tablo 24: PESTLE Analizi

Politik ve Yasal Etmenler	Ekonomik Çevre Değişkenleri
<ul style="list-style-type: none">Hükümet politikalarında ve üst politika belgelerinde eğitimin öncelikli bir alan olarak yer almasıPolitika yapımcıların Bakanlığımızı ve hizmet sunduğu kesimleri önemsemeleriYerel yönetimlerin eğitime ilgisinin artmasıHükümetler ve bakanlar üstü ulusal bir eğitim politikası oluşturulamadığından eğitim politikalarının sık sık değişmesiBakanlığın mevzuat çalışmalarında yeni sisteme uyum sağlamada yasal dayanaklara sahip olmasıSiyasi ve siyaset dışı baskı gruplarının eğitimciler ve eğitim kurumları üzerinde olumsuz etkileri	<ul style="list-style-type: none">Genel ekonomik göstergelerin iyiye doğru gitmesi, milli gelirin ve milli gelirden eğitime ayrılan payın artmasıİlçemizde halkın ekonomik düzeyinin Türkiye ortalamasında veya ortalamanın biraz üzerinde olmasıÖzel sektör ve hayırsever işadamlarının eğitime yatırımlarının yüksek olmasıVelilerin ekonomik anlamda eğitimi desteklemesiBölgesel kalkınma ajansı (DOKA) ve uluslararası fonlar
Sosyal-Kültürel Çevre Değişkenleri	Teknolojik Çevre Değişkenleri
<ul style="list-style-type: none">Ailelerin ve toplumun eğitimden beklentilerinin artması ve çeşitlenmesiToplumun eğitim konusunda hassasiyetlerinin artmaya başlamasıGenç ve dinamik nüfusSivil toplum örgütlerinin eğitime ilgi ve katkısıMedyanın eğitim üzerindeki olumsuz etkileriYerleşim birimlerinde nüfusun dağınık bir şekilde yerleşmiş olması eğitim-öğretimi olumsuz yönde etkilemektedir.İlçemizin ekonomisi büyük ölçüde tarıma dayalı olmasıHalkın eğitim seviyesinin düşük olması ve eğitimden beklentisinin istenilen seviyede olmamasıİlimizin büyük ve gelişmiş metropollerden uzak olması nedeniyle sosyo- kültürel yönden yeterince gelişmemiş olmasıÖğretim kadrosu, öğrenci sayısı ve fakülte/ bölüm olarak her geçen gün büyüyen ve gelişen bir üniversiteye sahip olmamız	<ul style="list-style-type: none">Fatih Projesinin sunduğu imkanlarToplumun teknolojiye açık bir yapıya sahip olmasıTeknolojinin bütün kurumlara ulaştırılmış olması ve paydaşların kullanımına sunulmasıTeknolojinin e-öğrenme ile bütünleştirilmesiTeknolojinin yenilik ve gelişmeyi tetiklemesiKontrolsüz teknoloji transferi ve teknoloji bağımlılığının öğrencilerin gelişimini olumsuz yönde etkilemesi <p>Ekolojik ve Doğal Çevre Değişkenleri</p> <ul style="list-style-type: none">İlimiz coğrafi yapısının engebeli olması nedeniyle doğal afetler (heyelan, sel, su baskını) yönüyle riskli bölgede olmasıCoğrafi yapı itibarıyla nüfusun dağınık bir şekilde yerleşmiş olması

GÜÇLÜ YÖNLER, ZAYIF YÖNLER, FIRSATLAR VE TEHDİTLER (GZFT ANALİZİ)

Durum analizi kapsamında kullanılacak temel yöntem olan GZFT (Güçlü Yönler, Zayıf Yönler, Fırsatlar ve Tehditler) analizidir. Genel anlamda kurum/kuruluşun bir bütün olarak mevcut durumunun ve tecrübesinin incelenmesi, üstün ve zayıf yönlerinin tanımlanması ve bunların çevre şartlarıyla uyumlu hale getirilmesi sürecine GZFT analizi adı verilir. GZFT analizi, kurum/kuruluş başarısı üzerinde kilit role sahip faktörlerin tespit edilerek stratejik kararlara esas teşkil edecek şekilde yorumlanması sürecidir. Bu süreçte kurum/kuruluş ve çevresiyle ilgili kilit faktörler belirlenerek niteliğini artırmak için izlenebilecek stratejik alternatifler ortaya konulmaktadır. İdarenin ve idareyi etkileyen durumların analitik bir mantıkla değerlendirilmesi ve idarenin güçlü ve zayıf yönleri ile idareye karşı oluşabilecek idarenin dış çevresinden kaynaklanan fırsatlar ve tehditlerin belirlendiği bir durum analizi yöntemidir.

GZFT analizine ilişkin tespitler, müdürlüğümüz bünyesindeki personel görüşlerinin alınması, yapılan çalıştay ve iç/dış paydaşlarımıza uyguladığımız anketlerden/mülakatlardan elde edilmiştir. Elde edilen veriler stratejik plan ekibimiz tarafından değerlendirilerek GZFT analizine son şekli verilmiştir.

Tablo 25: GZFT Analizi

GÜÇLÜ YÖNLER
<ul style="list-style-type: none">• Sınıflarımızda bulunan öğrenci mevcutlarının var olan standartlarda olması• Okulun eski yıllardan beri hizmet vermesi• İyi bir öğrenci disiplini ve okul kültürü• Bütün sınıflarda etkileşimli tahta olması, öğretmenlerin ders işlerken teknolojik olanaklardan faydalanması• Yüksek nitelikli öğretmenler ve personel• Çevreye göre mevcut teknolojik donanım• İdareyle öğretmenler arası ilişkilerin iyi olması• Veli profilinin bölgenin insanlarından oluşması (kültürel farklılık bulunmaması)• Okuldaki öğretmen kadrosunun çok sık değişmemesi• Yarım asrı geçen tarihi ile bu okuldan mezun olan önemli esnaf ve devlet memurlarının olması

ZAYIF YÖNLER
<ul style="list-style-type: none">• Mali kaynak yetersizliği, yeterli ve zamanında kaynak bulunamaması• Sosyal sportif faaliyetlerin azlığı• Projelere destek olabilecek kuruluşların az olması• Öğrenci ve velilerin eğitime bakış açısı• Öğrencilerin büyük çoğunluğunun taşınmalı eğitim ile okula gelmesi• Ders dışı eğitim faaliyetlerinin yürütülememesi

FIRSATLAR

- Velilerin okula güvenmesi
- Diğer okul ve kurumlarla iletişimin güçlü olması Okulun şehir merkezine yakın olması
- Deneyimli öğretmen ve idarecilerin bulunması
- Zaman zaman yerel yönetimin desteklemesi
- Okul yerleşim yerinde iki ana yolun kesişim noktası olması
- Veli potansiyelinin bölgenin yerli halkından oluşması
- Yerleşim yeri çevresinde toplumsal şiddet olaylarının olmaması.

TEHDİTLER

- Ödenek ve maddi kaynak eksikliği
- Çevrenin sosyo-ekonomik ve kültürel durumu zayıf olması
- Taşınmalı eğitim ile öğrencilerin gelmesi
- Okul girişindeki yolun servis araçlarının park edebilmesi için yetersiz oluşu

TESPİTLER VE İHTİYAÇLARIN BELİRLENMESİ

Durum Analizi Aşamaları	Tespitler	İhtiyaçlar
Mali Kaynaklar	Mali kaynak yetersizliği, yeterli ve zamanında kaynak bulunmaması	Mali kaynağa ihtiyaç duyulmaktadır.
Okul İçi Analiz	Sosyal sportif faaliyetlerin azlığı	Öğrencilerin sportif faaliyetler yapabilmesi için spor salonu ihtiyacı vardır.
Paydaş Analizi	Projelere destek olabilecek kuruluşların az olması	Yapılan projeler için okullara ihtiyaç duyulmaktadır.
Paydaş Analizi	Öğrenci ve velilerin eğitime bakış açısı	Rehberlik servisi olmadığından veli ve öğrencilere profesyonel desteğe ihtiyaç duyulmaktadır.
Okul İçi Analiz	Taşınmalı eğitim ile ilgili sorunlar	Okul girişindeki yolun genişletilmesine ihtiyaç duyulmaktadır.

GELECEĞE BAKIŞ

Misyon, Vizyon ve Temel Değerler

Müdürlüğümüzün Misyonu

MİSYONUMUZ

Yeniliklere açık, sürekli kendini geliştiren genç öğretmen kadrosuyla, öğrenci merkezli eğitim veren, teknolojiyi kullanan, velilerin ihtiyaç duydukları her an okul idaresi ve öğretmenlerine ulaşıp eğitim öğretim hizmetlerini alabildikleri, öğrencilerinin başarılarını ön planda tutup, kaliteden ödün vermeyen çağdaş bir eğitim kurumuyuz

Müdürlüğümüzün Vizyonu

Akademik, sosyal, kültürel ve sportif başarıları ile her kesim tarafından kabul edilmiş, ilçemizde tercih edilen bir okul olmaktır..

Okulumuzun Temel Deęerleri

Müdürlüğümüzün aşağıda verilen temel deęerleri; Milli Eğitim Müdürü ve üst yöneticilerin perspektifleri ile Strateji Geliştirme Kurulunun görüşleri dikkate alınarak nitel analiz, toplumsal beklentiler, paydaş düşünceleri, kurumun vizyonu gibi faktörler deęerlendirilerek ortaya konulmuştur.

TEMEL DEĞERLERİMİZ

1. İnsan Hakları ve Demokrasinin Evrensel Deęerleri
2. Çevreye ve Canlıların Yaşam Hakkına Duyarlılık
3. Analitik ve Bilimsel Bakış
4. Kültürel ve Sanatsal Duyarlılık ile Sportif Beceri
5. Meslek Etięi ve Mesleki Beceri
6. İnsan ve çocuk odaklı
7. Saygınlık, Tarafsızlık, Güvenilirlik ve Adale

1. AMAÇ, HEDEF VE PERFORMANS GÖSTERGESİ İLE STRATEJİLERİN BELİRLENMESİ

4.1. Amaçlar

4.2. Hedefler

4.3. Performans Göstergeleri

4.4. Stratejilerin Belirlenmesi

4.5. Maliyetlendirme

TEMA:	Eğitim Öğretimde Kalite
Okul/Kurum Türü:	İlkokul
Amaç	A.1 Öğrencilerin eğitim öğretime etkin katılımlarıyla donanımlı olarak bir üst öğrenime geçişi sağlanacaktır.
Hedef	H.1.1 Öğrenme kayıpları önleyici çalışmalar yapılarak azaltılacaktır.
Performans Göstergeleri	PG.1.1. İlkokullarda Yetiştirme Programına (İYEP) dâhil olan öğrencilerin Türkçe dersi kazanımlarına ulaşma oranı (%) PG.1.2. İlkokullarda Yetiştirme Programına dâhil olan öğrencilerin matematik dersi kazanımlarına ulaşma oranı (%) PG.1.3. 20 gün ve üzeri özürsüz devamsızlık yapan öğrenci oranı (%) PG.1.4. 20 gün ve üzeri özürlü devamsızlık yapan öğrenci oranı (%)
Stratejiler	S.1. Öğrencilerin Türkçe dersindeki eksikleri tespit edilerek İYEP aracılığıyla akademik yeterliklerinin artırılması sağlanacaktır. S.2. Öğrencilerin matematik derslerindeki eksikleri tespit edilerek İYEP aracılığıyla akademik yeterliklerinin artırılması sağlanacaktır. S.3. Dijital platformlar aracılığıyla öğrencilerin tamamlayıcı ve destekleyici eğitim almaları sağlanacaktır. S.4. İYEP'in ders içeriklerine katkı sağlayacak etkinlik, okuma vb aktivitelerin zenginleştirilmesi sağlanacaktır. S.5. İYEP içerikleri öğrencinin hazır bulunuşluk seviyesi dikkate alınarak hazırlanacaktır. S.6. Öğrencilerin devamsızlık nedenleri tespit edilerek devamsızlığa neden olan etmenler giderilecektir.

TEMA:	Eğitim Öğretimde Kalite
Okul/Kurum Türü:	İlkokul
Amaç	A.2 Öğrencilere medeniyetimizin ve insanlığın ortak değerleriyle çağın gereklerine uygun bilgi, beceri, tutum ve davranışlar kazandırılacaktır.
Hedef	H.2.1 Öğrencilere evrensel değerler, sağlıklı yaşam ve çevre bilinci duyarlılığı kazandırılacaktır

Performans Göstergeleri	PG.2.1 Öğrenci başına okunan kitap sayısı PG.2.2 Sağlıklı ve dengeli beslenme ile ilgili verilen eğitim sayısı PG.2.3 Sağlıklı ve dengeli beslenme ile ilgili verilen eğitime katılan öğrenci sayısı PG.2.4 Çevre bilincinin artırılmasına yönelik verilen eğitim sayısı PG.2.5 Çevre bilincinin artırılmasına yönelik verilen eğitimlere katılan öğrenci sayısı PG.1.6. Nezaket kurallarına yönelik yapılan etkinlik sayısı PG.1.7 Nezaket kurallarına yönelik yapılan etkinliklere katılan öğrenci sayısı
Stratejiler	S1 Okul kütüphanesi zenginleştirilecek, öğrencilerin kütüphaneden yararlanması sağlanacaktır. S2 Türkçe dersinde ders saatinin bir bölümü okumaya ayrılacak ve okul müdürlüğünce planlanan zamanlarda okuma etkinlikleri düzenlenecektir. S3 Serbest etkinlikler saati, öğrencilerin sanatsal, sportif ve kültürel faaliyetlere katılım sağlayacağı şekilde düzenlenecektir. S4 Öğrencilere sağlıklı ve dengeli beslenmelerine yönelik bilgilendirme eğitimleri ve etkinlikler yapılacaktır. S5 Öğrencilerin çevre bilincinin artırılmasına yönelik etkinlikler yapılacaktır. S6 Öğrencilere, nezaket ve görgü kuralları konusunda eğitimler verilerek konuya ilişkin etkinlikler düzenlenecektir.

TEMA:	Eğitim Öğretimde Kalite
Okul/Kurum Türü:	İlkokul
Amaç	A.3 Eğitim ortamlarının fiziki imkânları geliştirilecektir.
Hedef	H.3.1 Temel eğitimde okulların niteliğini arttıracak uygulama ve çalışmalara yer verilecektir.
Performans Göstergeleri	PG.1.1 İyileştirilen fiziki mekân (derslikler, spor salonu, kütüphaneler, atölyeler vb.) sayısı.
Stratejiler	S1 Fiziki mekânların iyileştirilmesi için kamu idareleri, belediyeler ve işverenlerle iş birlikleri yapılacaktır. Atölye ve laboratuvarların iyileştirilmesi için sektör ile iş birlikleri yapılacaktır.

TEMA:	Eğitim Öğretimde Kalite
Okul/Kurum Türü:	İlkokul
Amaç	A.4 Temel eğitimde öğrencilerin kaliteli eğitime erişimleri fırsat eşitliği temelinde artırılarak bilişsel, duyuşsal ve fiziksel olarak çok yönlü gelişimleri sağlanacak ve

	temel hayat becerilerini edinmiş öğrenciler yetiştirilecektir.
Hedef	H.1 Öğrencilerin bilimsel, kültürel, sanatsal, sportif ve toplum hizmeti alanlarında ders dışı etkinliklere katılım oranı artırılabacaktır.
Performans Göstergeleri	PG.1.1 Okulda bir eğitim ve öğretim döneminde bilimsel, kültürel, sanatsal ve sportif alanlarda en az bir faaliyete katılan öğrenci oranı (%) PG.1.2 Bir eğitim ve öğretim yılında en az iki sosyal sorumluluk ve toplum hizmeti çalışmalarına katılan öğrenci oranı (%) PG.1.3 Bir eğitim ve öğretim yılında yerel, ulusal ve uluslararası proje, yarışma vb. etkinliklere katılan öğrenci oranı (%) PG.1.4 Okulda bir eğitim ve öğretim yılında geleneksel çocuk oyunları alt başlığında en az bir faaliyete katılan öğrenci oranı (%) PG.1.5 Okulda bir eğitim ve öğretim yılında geleneksel çocuk oyunlarına yönelik olarak düzenlenen alan/mekan sayısı.
Stratejiler	S1 Her bir öğrencinin bir kulüp faaliyetinde aktif olarak yer alması sağlanarak kulüp faaliyetlerinin etkinliği artırılabacaktır. S2 Öğrencilerin seviyelerine uygun olarak toplumsal sorunların çözümüne katkı sağlamak ve farkındalık oluşturmak amacıyla afet ve acil durum, çevre, eğitim, spor, kültür ve turizm, sağlık ve sosyal hizmetler alanlarında toplum hizmeti faaliyetlerine katılımları artırılabacaktır. S3 Okul bünyesinde yarışmalar düzenlenecektir. S4 Diğer kurum ve kuruluşlarla iş birliği içerisinde yürütülen bilimsel, sosyal, kültürel, sanatsal ve sportif alanlardaki faaliyetler artırılabacaktır. S5 Okul bahçeleri çocukların geleneksel oyunlarla vakit geçirmelerini sağlayacak ve gelişimlerini destekleyecek şekilde etkin olarak kullanılacaktır. S6 Okul bünyesinde etkinlikler düzenlenecektir. S7 Öğrencilerin yerel, ulusal ve uluslararası proje ve yarışmalara katılımları teşvik edilecektir. S8 E-okul sisteminde bulunan sosyal etkinlik modülünde gerçekleştirilen etkinlikler işlenecektir. S9 Okul bahçeleri geleneksel çocuk oyunlarına yönelik düzenlenecektir. S10 Öğrenci seviyesi ve öğretim programı kazanımlarına uygun olarak geleneksel çocuk oyunları ders içi etkinliklerde kullanılacaktır. S11 Eğitim- öğretim yılı içerisinde okullarda geleneksel çocuk oyunları şenliği yapılacaktır.

AMAÇ, HEDEF, GÖSTERGE VE STRATEJİLER

Bu bölümde Rize Millî Eğitim Müdürlüğü 2024-2028 Stratejik Planı'nın amaç, hedef, hedef kartı ve stratejilerine yer verilmiştir. Rize Millî Eğitim Müdürlüğü 2024-2028 Stratejik Planı 5 Amaç, 17 Hedef, 52 Performans Göstergesi ve 59 stratejiden oluşmakta olup, aşağıdaki hedef kartlarında ayrıntılı şekilde yer almaktadır.

Amaç 1

Temel eğitimde fırsat eşitliği ve eğitime erişimin sağlandığı, öğretim süreçleri ve eğitim ortamlarının etkin kullanıldığı bir ekosistem inşa ederek öğrencileri çağın gerektirdiği evrensel yeterliliklere sahip, millî ve manevi değerleri benimsemiş sağlıklı ve mutlu bireyler olarak yetiştirmek.

Hedef 1.1. Temel eğitimde fırsat eşitliğini sağlayarak eğitime erişimi artırmaya yönelik iyileştirmeler hayata geçirilecektir.

Amaç 1	Temel eğitimde fırsat eşitliği ve eğitime erişimin sağlandığı, öğretim süreçleri ve eğitim ortamlarının etkin kullanıldığı bir ekosistem inşa ederek öğrencileri çağın gerektirdiği evrensel yeterliliklere sahip, millî ve manevi değerleri benimsemiş sağlıklı ve mutlu bireyler olarak yetiştirmek.									
Hedef 1.1	Temel eğitimde fırsat eşitliğini sağlayarak eğitime erişimi artırmaya yönelik iyileştirmeler hayata geçirilecektir.									
Amacın İlgili Olduğu Program/Alt Program Adı	TEMEL EĞİTİM									
Amacın İlişkili Olduğu Alt Program Hedefi	Eğitime Erişim ve Fırsat Eşitliği									
Performans Göstergeleri	Hedefe Etkisi (%)	Başlangıç Değeri	2024	2025	2026	2027	2028	İzleme Sıklığı	Rapor Sıklığı	
PG 1.1.1 Temel eğitimde okullaşma oranı (%) (Yaş Grubu)	6-9 Yaş	35	98,59	100	100	100	100	100	6 Ay	6 Ay
									6 Ay	6 Ay
									6 Ay	6 Ay
	10-13 Yaş	0	0	0	0	0	0	0	6 Ay	6 Ay
									6 Ay	6 Ay
									6 Ay	6 Ay
PG 1.1.2 Temel eğitim kademesinde özel okullarda öğrenim gören öğrenci oranı (%)	Okul Öncesi	0	0	0	0	0	0	0	6 Ay	6 Ay
	İlkokul	10	4,77	4,87	4,97	5,07	5,17	5,27	6 Ay	6 Ay

	Ortaokul	10	6,15	6,25	6,35	6,45	6,55	6,65	6 Ay	6 Ay
Sorumlu Birim	Temel Eğitim Şube Müdürlüğü									
İş Birliği Yapılacak Birimler	İEŞM, BİETŞM, DÖŞM, DHŞM, HHB									
Riskler	<ul style="list-style-type: none"> - Yurt içi ve yurt dışı göç hareketlerinin nüfus dağılımını olumsuz etkilemesi, - Ailelerin, çocuklarının sınavla öğrenci alan okullara devam etmelerine yönelik isteği, - Sınıf mevcudunun fazla olmasının çocuğun bütüncül gelişim ihtiyaçlarına cevap vermeyi güçleştirilmesi, 									
Stratejiler	Strateji 1.1.1	Okula kayıt konusunda mevcut durum gözden geçirilerek kayıt bölgelerinin dağılımı ve farkındalık çalışmaları ihtiyaca uygun şekilde uygulanması sağlanacaktır.								
	Strateji 1.1.2	Öğrencilerin şubelere dağılımına yönelik mevcut durum analizi yapılacak ve okulların fiziki mekân kapasitesi artırılabilecektir.								
	Strateji 1.1.3	Bakanlığımız tarafından okullarda öğrencilerin şube ve öğretmen seçimi sistem üzerinden otomatik olarak gerçekleştirilmesine uyum sağlanacaktır.								
Maliyet Tahmini	2.000.000									
Tespitler	- Nüfus hareketleri ve doğa kaynaklı afetler sonucunda derslik ihtiyacının oluşması									
İhtiyaçlar	- Okul/kurum standartlarının gelişmeler doğrultusunda yeniden yapılandırılması									

Hedef 1.2. Temel eğitimde bilimsel, sosyal, sportif, kültürel, sanatsal ve toplumsal hizmet gibi alanlarda etkinliklere katılım oranı artırılacak ve sürekli öğrenmeye teşvik etmek amacıyla öğrencilere okuma kültürü kazandırılacaktır.

Amaç 1	Temel eğitimde fırsat eşitliği ve eğitime erişimin sağlandığı, öğretim süreçleri ve eğitim ortamlarının etkin kullanıldığı bir ekosistem inşa ederek öğrencileri çağın gerektirdiği evrensel yeterliliklere sahip, milli ve manevi değerleri benimsemiş sağlıklı ve mutlu bireyler olarak yetiştirmek.									
Hedef 1.2	Temel eğitimde bilimsel, sosyal, sportif, kültürel, sanatsal ve toplumsal hizmet gibi alanlarda etkinliklere katılım oranı artırılacak ve sürekli öğrenmeye teşvik etmek amacıyla öğrencilere okuma kültürü kazandırılacaktır.									
Amacın İlgili Olduğu Program/Alt Program Adı	TEMEL EĞİTİM									
Amacın İlişkili Olduğu Alt Program Hedefi	İlkokul ve Ortaokul									
Performans Göstergeleri		Hedefe Etkisi (%)	Başlangıç Değeri	2024	2025	2026	2027	2028	İzleme Sıklığı	Rapor Sıklığı
PG 1.3.1 Temel eğitimde en az bir sosyal etkinliğe katılan öğrenci oranı (Temel Eğitim) (%)	İlkokul	15	76,40	77	78	79	80	81	6 Ay	6 Ay
	Ortaokul	0	0	0	0	0	0	0	0	0
PG 1.3.2 Ortaokulda en az bir sosyal etkinliğe katılan öğrenci oranı (Din Öğretimi) (%)	İmam Hatip Ortaokulu	0	0	0	0	0	0	0	0	0
PG 1.3.3 Öğrenci başına okunan kitap sayısı	İlkokul	10	45,12	46	47	48	49	50	6 Ay	6 Ay
	Ortaokul	0	0	0	0	0	0	0	0	0
PG 1.3.4 Okuma kültürünü artırmaya yönelik düzenlenen etkinliklere katılan öğrenci oranı		10	0	1	2	3	4	5	6 Ay	6 Ay
PG 1.3.5 Geleneksel çocuk oyunlarına yönelik bahçe düzenlemesi yapılan okul oranı (%)	Okul Öncesi	0	0	0	0	0	0	0	0	0
	İlkokul	10	0	20	40	60	80	95	6 Ay	6 Ay
	Ortaokul	0	0	0	0	0	0	0	0	0
Sorumlu Birim	Temel Eğitim Şube Müdürlüğü									
İş Birliği Yapılacak Birimler	İEŞM, BİETŞM, DHŞM, DÖŞM, HBÖŞM									
Riskler	<ul style="list-style-type: none"> - Okul dışı sosyal etkinliklere öğrenci katılımında güvenlik riskinin var olması - Mali ihtiyaçların teminindeki kaynak yetersizliği - Dezavantajlı bölgelerde sosyal etkinliklerin uygulanmasına yönelik zorluklar 									

Stratejiler	Strateji 1.2.1	Temel eğitim okulları arasında yarışmalar ve etkinlikler düzenlenecektir
	Strateji 1.2.2	Türkiye Yüzyılı perspektifinde, ülkemizin gelecek vizyonu doğrultusunda yeni eserlerin bilim, kültür, sanayi ve teknoloji alanındaki gelişmelerin tanıtımı yapılacak; müze ve ören yerleri, tarihi eserler ve camiler, kaleler, şehitlikler, kütüphaneler, bilim merkezleri, üniversiteler vb. şehirlerimizin tarihi ve kültürel mekânlarının ziyaret edilmesi sağlanacak- tır.
	Strateji 1.2.3	Öğrencilerin insan, şehir, kültür ve medeniyet arasındaki ilişkiyi kavrayarak kendi yaşadığı şehri yakından tanınması, imkân ve özelliklerini öğrenerek mekân ve zaman ilişkisi bağlamında keşfetmesi, şehrinin soyut ve somut kültürel mirasını, değerlerini bilmesi ve koruması için okul içi ve okul dışı etkinlikler yapılacaktır.
	Strateji 1.2.4	Öğrencilerin bilimsel, kültürel, sanatsal, sportif ve toplumsal hizmet etkinliklerine katılımını artırmak amacıyla çok yönlü destekleme ve izleme-değerlendirme mekanizmaları geliştirilerek, çocukların sağlıklı yaşam becerileri ve alışkanlıklar edinmeleri için sağlıklı beslenme ve fiziksel aktivitelerine yönelik çalışmalar yürütülecektir.
	Strateji 1.2.5	Okul bahçeleri geleneksel çocuk oyunlarına yönelik düzenlenecek ve e-Okul Sistemi'nde bulunan sosyal etkinlik modülünde geleneksel çocuk oyunlarının izleme ve değerlendirme çalışması gerçekleştirilecektir.
Maliyet Tahmini	2.000.000	
Tespitler	<ul style="list-style-type: none"> - Öğrencilerin öğrenme etkinliklerini destekleyecek, yenilikçi ve yaratıcı düşünme becerilerini geliştirecek fırsatların yetersiz olması, - Ailelerin akademik kaygı sebebiyle öğrencileri sosyal ve kültürel etkinliklere daha az göndermeleri - Okulların, çevrelerinde bulunan ve öğrencilerin gelişimlerine katkı sunabilecek kurum ve kuruluşlarla yeterince etkileşim içinde olmaması, - Bağımlılık oluşturan (obezite, dijital bağımlılık vd.) unsurların erken yaşlarda ortaya çıkması 	
İhtiyaçlar	<ul style="list-style-type: none"> - İlgili kurum ve kuruluşlarla iş birliğinin artırılması - Öğrencilerin sosyal, sportif, kültürel açıdan fırsat eşitliği temelinde desteklenme ihtiyacı - Öğrencileri sosyal, sportif, kültürel faaliyetlere yönlendirecek teşvik mekanizmalarının güçlendirilmesi - Okul bahçelerinde ve diğer eğitim ortamlarında geleneksel oyun alanı ihtiyacı, 	

Hedef 1.3. İlkokul ve ortaokulda öğrenme kayıplarını azaltmaya yönelik destekleyici mekanizmalar güçlendirilecektir.

Amaç 1	Temel eğitimde fırsat eşitliği ve eğitime erişimin sağlandığı, öğretim süreçleri ve eğitim ortamlarının etkin kullanıldığı bir ekosistem inşa ederek öğrencileri çağın gerektirdiği evrensel yeterliliklere sahip, millî ve manevi değerleri benimsemiş sağlıklı ve mutlu bireyler olarak yetiştirmek.									
Hedef 1.3	İlkokul ve ortaokulda öğrenme kayıplarını azaltmaya yönelik destekleyici mekanizmalar güçlendirilecektir.									
Amacın İlgili Olduğu Program/Alt Program Adı	TEMEL EĞİTİM									
Amacın İlişkili Olduğu Alt Program Hedefi	İlkokul ve Ortaokul									
Performans Göstergeleri	Hedefe Etkisi (%)	Başlangıç Değeri	2024	2025	2026	2027	2028	İzleme Sıklığı	Rapor Sıklığı	
PG 1.4.1 Destekleme ve Yetiştirme Kurslarından yararlanan öğrenci oranı (%)	0	0	0	0	0	0	0	0	0	0
PG 1.4.2 İlkokullarda yetiştirme programına dâhil olması beklenen öğrencilerin programa katılma oranı (%)	30	47,56	50	54	58	62	65	6 Ay	6 Ay	
PG 1.4.3 20 gün ve üzeri özürsüz devamsızlık yapan öğrenci oranı (%)	İlkokul	20	0,30	0,27	0,24	0,20	0,16	0,10	6 Ay	6 Ay
	0	0	0	0	0	0	0	0	0	0
Sorumlu Birim	Temel Eğitim Şube Müdürlüğü									
İş Birliği Yapılacak Birimler	OŞM, BIETŞM, DÖŞM									
Riskler	<ul style="list-style-type: none"> - Aileleri gelişim temelli değerlendirme anlayışından uzaklaştıran kademeler arası geçişlerde uygulanan sınav yöntemlerinin devam ettirilmesi - Öğrencilerin okula devamının sağlanması hususunda okul-aile iş birliğinin yetersiz kalması - Öğrenme kayıplarının telafi edilmesi amacıyla düzenlenen mekanizmaların yetersiz kalması 									
Stratejiler	Strateji 1.3.1	Destekleme ve Yetiştirme Kursları'na yönelik ihtiyaç analizleri doğrultusunda nitelik artırma çalışmaları yapılacaktır.								
	Strateji 1.3.2	İlkokullarda mevcut yetiştirme programlarının tamamlanamamasına sebep olan durumlara yönelik tedbirler geliştirilecektir.								
	Strateji 1.3.3	Evde ya da hastanede eğitim alan öğrencilerin durumlarının, e-Okul Yönetim Bilgi Sistemi'ne eksiksiz bir şekilde işlenmesi ve eğitim hizmetlerine yönelik gerekli planlamanın yapılması sağlanacaktır.								
	Strateji 1.3.4	Öğrencilerin devamsızlık nedenleri analiz edilerek ailelere yönelik bilgilendirme çalışmaları yapılacaktır.								
Maliyet Tahmini	2.000.000									

Tespitler	<ul style="list-style-type: none">- Destekleme ve Yetiştirme Kursları'nda devamsızlık oranının ve kapanan kurs sayısının fazla olması- İlkokullarda yetiştirme programına katılımın az olması- Öğrenme kayıplarını önlemeye yönelik mekanizmaların yetersiz kalması
İhtiyaçlar	<ul style="list-style-type: none">- Devamsızlığın önlenmesi ve öğrenme kayıplarının giderilmesi için rehberlik sisteminin geliştirilmesi- Öğrenciler üzerinde sınav baskısı oluşturmayacak bir geçiş sistemi- Öğrenme kayıplarını telafi edecek güçlü mekanizmalara ihtiyaç duyulması

Amaç 4

Farklılıkları dikkate alan bir özel eğitim ve rehberlik anlayışıyla öğrencilerin, eğitim ve yaşam süreçlerindeki potansiyellerini en üst düzeye çıkaracak ve özel gereksinimli bireylerin toplumla bütünleşmelerini sağlayacak bilgi ve beceriler ile ilgi ve yetenekleri doğrultusunda gelişimlerini destekleyecek fiziki, beşerî ve teknolojik imkânları artırmak.

Hedef 4.1. Öğrencilerin bireysel özelliklerine ve öğrenme ihtiyaçlarına uygun fiziksel ve beşerî iyileştirmeler sağlanarak eğitime erişimleri artırılabacaktır.

Amaç 4	Farklılıkları dikkate alan bir özel eğitim ve rehberlik anlayışıyla öğrencilerin, eğitim ve yaşam süreçlerindeki potansiyellerini en üst düzeye çıkaracak ve özel gereksinimli bireylerin toplumla bütünleşmelerini sağlayacak bilgi ve beceriler ile ilgi ve yetenekleri doğrultusunda gelişimlerini destekleyecek fiziki, beşerî ve teknolojik imkânları artırmak.									
Hedef 4.1	Öğrencilerin bireysel özelliklerine ve öğrenme ihtiyaçlarına uygun fiziksel ve beşerî iyileştirmeler sağlanarak eğitime erişimleri artırılabacaktır.									
Amacın İlgili Olduğu Program/Alt Program Adı	ÖZEL EĞİTİM VE REHBERLİK									
Amacın İlişkili Olduğu Alt Program Hedefi	Eğitime Erişim ve Fırsat Eşitliği									
Performans Göstergeleri	Hedefe Etkisi (%)	Başlangıç Değeri	2024	2025	2026	2027	2028	İzleme Sıklığı	Rapor Sıklığı	
PG 4.1.1. Özel eğitimde pansiyon hizmetlerinden memnuniyet oranı (%)	0	0	0	0	0	0	0	0	0	0
PG 4.1.2. Kaynaştırma/bütünleştirme uygulamaları yoluyla eğitim alan öğrencilerin örgün eğitimdeki toplam özel eğitim ihtiyacı olan öğrencilere oranı (%)	30	2	2	3	4	5	6	6 Ay	6 Ay	
PG 4.1.3. Özel Eğitim alanında eğitim verilen paydaş sayısı	Eğitim verilen personel sayısı	30	5	7	8	9	9	9	6 Ay	6 Ay
	Eğitim verilen veli sayısı	10	20	25	30	35	40	45	6 Ay	6 Ay
Sorumlu Birim	Özel Eğitim ve Rehberlik Hizmetleri Şube Müdürlüğü									
İş Birliği Yapılacak Birimler	BİETŞM, TEŞM, OŞM, DÖŞM, İEŞM									
Riskler	<ul style="list-style-type: none">- Bölgeler arası gelişmişlik düzeyi ile sosyal ve ekonomik koşulların eşit olmaması,- Sunulacak eğitimler için paydaşların talebinin istenen düzeyde olmaması,- İlgili paydaşlara sunulacak eğitimler için uzman personel sayısının ihtiyacı karşılamaması,									
Stratejiler										

	Strateji 4.1.1	Kaynaştırma/bütünleştirme yoluyla eğitimlerini sürdüren öğrencilere yönelik bilgi, beceri, tutum ve farkındalık kazandırmak için ilgili tüm paydaşlara (öğretmenler, okul yöneticileri, il/ilçe MEM şef ve şube müdürleri ve aileler) çevrim içi veya yüz yüze eğitimler verilecektir.
	Strateji 4.1.2	Öğretmenlere, en son özel eğitim stratejileri, teknikleri ve en iyi uygulamalar hakkında hizmet içi eğitim, velilere ise Rehberlik ve Araştırma Merkezleri'nde özel eğitim alanında seminerler yüz yüze ve çevrim içi olarak sunulacaktır.
	Strateji 4.1.3	Kaynaştırma/bütünleştirme uygulamalarının yürütüldüğü okullarda özel eğitim hizmetlerinin koordinasyonunun sağlanmasına yönelik çalışmalar (mevzuat düzenlemeleri, kaynaştırma/bütünleştirme uygulamalarının yürütüldüğü okullarda özel eğitim öğretmeni normu sağlanması vb.) yürütülecektir.
	Strateji 4.1.4	Tarama ve eğitsel tanı amacıyla kullanılmak ve hizmet ihracı yapmak üzere standart yerli ölçme araçları hazırlanacaktır.
Maliyet Tahmini	2.500.000	
Tespitler	<ul style="list-style-type: none"> - Kaynaştırma/bütünleştirme uygulamaları yoluyla eğitim hakkında ilgili paydaşların yeterli düzeyde bilgi sahibi olmaması, - Özel eğitim ihtiyacı olan öğrencilerin özellikleri ve eğitim süreçleri hakkında ilgili paydaşların yeterli düzeyde bilgi sahibi olmaması, 	
İhtiyaçlar	<ul style="list-style-type: none"> - İlgili paydaşların kaynaştırma/bütünleştirme uygulamaları yoluyla eğitim hakkında bilgi ve farkındalık düzeylerinin artırılması, - Öğretmenler, okul yöneticileri ve diğer personel ile ailelerin özel eğitim ihtiyacı olan öğrencilere yönelik bilgi, beceri, tutum ve farkındalıklarının geliştirilmesi 	

Hedef 4.2. Özel eğitim ihtiyacı olan öğrencilerin kendi ilgi ve yetenekleri doğrultusunda sosyal ve akademik gelişimleri desteklenecektir.

Amaç 4	Farklılıkları dikkate alan bir özel eğitim ve rehberlik anlayışıyla öğrencilerin, eğitim ve yaşam süreçlerindeki potansiyellerini en üst düzeye çıkaracak ve özel gereksinimli bireylerin toplumla bütünleşmelerini sağlayacak bilgi ve beceriler ile ilgi ve yetenekleri doğrultusunda gelişimlerini destekleyecek fiziki, beşerî ve teknolojik imkânları artırmak.									
Hedef 4.2	Özel eğitim ihtiyacı olan öğrencilerin kendi ilgi ve yetenekleri doğrultusunda sosyal ve akademik gelişimleri desteklenecektir.									
Amacın İlgili Olduğu Program/Alt Program Adı	ÖZEL EĞİTİM VE REHBERLİK									
Amacın İlişkili Olduğu Alt Program Hedefi	Özel Eğitim									
Performans Göstergeleri	Hedefe Etkisi (%)	Başlangıç Değeri	2024	2025	2026	2027	2028	İzleme Sıklığı	Rapor Sıklığı	
PG 4.2.1. Bilim ve Sanat Merkezleri tarafından yapılan patent, faydalı model, tasarım ve marka başvuru sayısı	0	0	0	0	0	0	0	6 Ay	6 Ay	
PG 4.2.2. Sosyal etkinliklerde en az bir faaliyete katılan özel eğitim öğrenci sayısı	40	0	1	2	3	4	5	6 Ay	6 Ay	
PG 4.2.3. Özel eğitim ve rehabilitasyon merkezlerinde özel eğitim desteğinden yararlanan aylık ortalama öğrenci sayısı	30	2	3	4	5	6	7	6 Ay	6 Ay	
Sorumlu Birim	Özel Eğitim ve Rehberlik Hizmetleri Şube Müdürlüğü									
İş Birliği Yapılacak Birimler	BİETŞM, TEŞM, OŞM, DÖŞM, HHB									
Riskler	<ul style="list-style-type: none"> - Öğrenme ortamlarının geliştirilmesinde ve materyallerin üretilmesinde mali kaynakların yetersizliği nedeniyle çalışmaların yürütülememesi, - Fikri ve sınai mülkiyet haklarına yönelik yapılacak çalışmalarda sürecin uzun olması nedeniyle motivasyonun korunamaması, - Özel eğitim ihtiyacı olan bireylerin Özel Eğitim ve Rehabilitasyon Merkezleri'nde verilen eğitimlerden etkin ve verimli bir şekilde yararlanamaması 									
Stratejiler	Strateji 4.2.1	Özel eğitim ihtiyacı olan öğrencilere ve ailelerine yönelik özel eğitim materyalleri ve dijital özel eğitim platformlarına ilave içerikler geliştirilecek ve var olanlar güncellenecektir.								
	Strateji 4.2.2	Özel yetenekli öğrencilere yönelik öğrenme ortamlarının iyileştirilmesi sağlanacaktır.								
	Strateji 4.2.3	Özel yetenekli öğrencilerin fikri ve sınai mülkiyet farkındalığının artırılması sağlanacaktır.								
	Strateji 4.2.4	Özel eğitim ihtiyacı olan öğrencilerle olağan gelişim gösteren öğrencilerin birlikte yer alacakları sosyal, kültürel, sanatsal ve sportif faaliyetlerin standart olarak düzenlenmesine yönelik çalışmalar yapılacaktır.								

	Strateji 4.2.5	Özel eğitim ve rehabilitasyon merkezlerinde verilen eğitimlerin eşitlik, erişilebilirlik ve kapsayıcılık bağlamında niteliğini artırmaya yönelik mevzuat düzenlemeleri yapılacak ve özel eğitim destekleri devam ettirilecektir.
Maliyet Tahmini	3.000.000	
Tespitler	<ul style="list-style-type: none">- Özel eğitim alanına yönelik öğrenme ortamları, ders yapıları ve materyallerinin geliştirme çalışmalarının yeterli düzeyde olmaması,- Sosyal, kültürel, sanatsal ve sportif faaliyetlere özel eğitim ihtiyacı olan öğrencilerin yeterli düzeyde katılmaması,- Özel Eğitim ve Rehabilitasyon Merkezleri'nden hizmet alanların devam takibi ile eğitim hizmeti kalitesine ilişkin denetimlerin etkili bir şekilde yürütülememesi.	
İhtiyaçlar	<ul style="list-style-type: none">- Özel eğitim alanına yönelik öğrenme ortamları, ders yapıları ve materyallerinin geliştirilmesinde çalışmaların artırılması,- Sosyal, kültürel, sanatsal ve sportif faaliyetlere özel eğitim ihtiyacı olan öğrencilerin katılımlarının artırılması,- Özel eğitim ve rehabilitasyon merkezlerinde devam durumu ve eğitim hizmeti kalitesinin izlenmesine ve iyileştirilmesine yönelik mevzuat düzenlemesi yapılması,	

Hedef 4.3. Akademik, sosyal, duygusal ve mesleki gelişim alanlarında sunulan rehberlik hizmetleri desteklenecektir.

Amaç 4	Öğrencileri ilgi, yetenek ve kapasiteleri doğrultusunda hayata ve üst öğretime hazırlayan bir ortaöğretim sistemi ile toplumsal sorunlara çözüm getiren, ülkenin sosyal, kültürel ve ekonomik kalkınmasına katkı sunan öğrenciler yetiştirilecektir.									
Hedef 4.3	Akademik, sosyal, duygusal ve mesleki gelişim alanlarında sunulan rehberlik hizmetleri desteklenecektir.									
Amacın İlgili Olduğu Program/Alt Program Adı	ÖZEL EĞİTİM VE REHBERLİK									
Amacın İlişkili Olduğu Alt Program Hedefi	Rehberlik									
Performans Göstergeleri	Hedefe Etkisi (%)	Başlangıç Değeri	2024	2025	2026	2027	2028	İzleme Sıklığı	Rapor Sıklığı	
PG 4.3.1 Bağımlılıkla mücadele amacı ile verilen eğitimlere katılan kişi sayısı	Öğrenci Sayısı	50	110	111	112	113	115	120	6 Ay	6 Ay
	Öğretmen Sayısı		20	30	35	40	50	55	6 Ay	6 Ay
PG 4.3.2 Mesleki rehberlik alanında bilgi ve becerileri artırma kapsamında verilen eğitimlere katılan rehber öğretmen sayısı		50	0	0	0	0	0	0	6 Ay	6 Ay
Sorumlu Birim	Özel Eğitim ve Rehberlik Hizmetleri Şube Müdürlüğü									
İş Birliği Yapılacak Birimler	BİETŞM, TEŞM, OŞM, DÖŞM, HBÖŞM, İKŞM,									
Riskler	<ul style="list-style-type: none"> - Bağımlılıkla ilgili olarak verilecek eğitimlerin maliyetinin yüksek olması, - Sunulacak eğitimler için paydaşların yeterli zaman ayıramaması, - Eğitim içerikleri ve materyallerin üretilmesinde maliyetlerin sürekli artması 									
Stratejiler	Strateji 4.3.1	Öğretmenlerin bağımlılıkla mücadele programlarını uygulama konusundaki yetkinliklerinin artırılması ve öğrencilerin bağımlılıkla mücadele bilinçlerinin geliştirilmesi amacıyla eğitimler düzenlenecektir.								
	Strateji 4.3.2	Rehber öğretmenlerin, öğrencilerin mesleki rehberlik konusundaki ihtiyaçlarını karşılamaları için merkezi hizmet içi eğitimler düzenlenecektir								
	Strateji 4.3.3	Gelişimsel, önleyici ve iyileştirici psikososyal destek çalışmaları kapsamında öğrencilere yönelik düzenlenen eğitimler yaygınlaştırılacaktır.								
	Strateji 4.3.4	Rehberlik ve psikolojik danışma hizmetlerinin yaygınlığı ve ulaşılabilirliğini artırmak amacıyla hizmetlerin dijitalleştirilmesi sağlanacaktır.								
	Strateji 4.3.5	Rehberlik ve Araştırma Merkezleri'nde (RAM) görev yapan personele yönelik mesleki gelişim faaliyetleri yürütülecektir.								

Maliyet Tahmini	4.000.000
Tespitler	<ul style="list-style-type: none">- Gelişen şartlar ve ortaya çıkan ihtiyaçlar doğrultusunda öğretmenlerin rehberlik hizmetleri konusunda eksikliklerinin olması- RAM'larda görev yapan personelin bilgi ve becerilerinin geliştirilmesi gerekliliği- Bağımlılıkla mücadele programlarını uygulama yetkinliği olan rehber öğretmen sayısının yetersizliği
İhtiyaçlar	<ul style="list-style-type: none">- Rehber öğretmenlere yönelik hizmet içi eğitimlerin düzenlenmesi- Rehber öğretmenlere yönelik hizmet içi eğitimlerin düzenlenmesi- Rehber öğretmenlerin bağımlılıkla mücadele programlarını uygulama konusunda eğitim alması

Amaç 5

Türkiye Yüzyılı inşasında millî, manevi ve kültürel değerlerini özümsemiş; çağın gereklerine uygun bilgi, beceri, tutum ve davranışlar ile demokratik anlayışa ve millî şura sahip şahsiyetli ve üretken öğrenciler yetiştirmek.

Hedef 5.1. Sürdürülebilir kalkınma hedeflerine uygun bir yaklaşımla çevre ve iklim değişikliği konusunda farkındalığın artırılması sağlanacaktır.

Amaç 5	Türkiye Yüzyılı inşasında millî, manevi ve kültürel değerlerini özümsemiş; çağın gereklerine uygun bilgi, beceri, tutum ve davranışlar ile demokratik anlayışa ve millî şura sahip şahsiyetli ve üretken öğrenciler yetiştirmek.									
Hedef 5.1	Sürdürülebilir kalkınma hedeflerine uygun bir yaklaşımla çevre ve iklim değişikliği konusunda farkındalığın artırılması sağlanacaktır.									
Amacın İlgili Olduğu Program/Alt Program Adı	ÖŞRENME KAZANIMLARI									
Amacın İlişkili Olduğu Alt Program Hedefi	Çevre Bilinci									
Performans Göstergeleri	Hedefe Etkisi (%)	Başlangıç Değeri	2024	2025	2026	2027	2028	İzleme Sıklığı	Rapor Sıklığı	
PG 5.1.1. Atık yönetimi sistemi kurulan okul sayısı	50	1	1	1	1	1	1	6 Ay	6 Ay	
PG 5.1.2. Okulum Temiz Belgelendirme Sistemi kurulan okul/ kurum sayısı	50	1	1	1	1	1	1	6 Ay	6 Ay	
Sorumlu Birim	Destek Hizmetleri Genel Müdürlüğü									
İş Birliği Yapılacak Birimler	BİETŞM, DÖŞM, HBÖŞM, İEŞM, OŞM, ÖERHŞM, TEŞM									
Riskler	- Faaliyetlerde sürekliliğin sağlanamaması, - Çevre bilinci konusunda toplumun farkındalıklarına karşı dirençli olması. - Mali kaynakların yetersiz kalması									
Stratejiler	Strateji 5.1.1	Sıfır atık ve geri dönüşüm uygulamalarının yaygınlaştırılması amacıyla okul/kurumlarda "Sıfır Atık Projesi" kapsamında atıklar (ambalaj atığı, özel atık, tıbbi atık, tehlikeli atıklar) kaynağından ayrı ayrı toplanarak geridönüşüm ve geri kazanım süreci içerisinde değerlendirilecektir.								
	Strateji 5.1.2	Okulum Temiz Belgelendirme Sistemi kurulan okul ve kurumların belgelendirme başvurularının alınarak uygunluk değerlendirme ve belgelendirme süreçleri yürütülecektir.								
Maliyet Tahmini	2.500.000									
Tespitler	- Merkez ve taşra teşkilatı birimlerimizde ve okullarımızda çevre ve iklim değişikliği konusunda yeterli duyarlılık ve farkındalığın olmaması									

	<ul style="list-style-type: none">- İklim deęiřiklięine baęlı olarak ortaya ıkabilecek afetlerde gerekli nlemlerin eksiklięi- Doęal kaynakların korunması ve tasarrufuna karřı tedbirler alınmaması
İhtiyalar	<ul style="list-style-type: none">- Toplumda evre ve iklim deęiřiklięi bilincinin oluřturulması,- Enerji verimlilięinin saęlanması- Atıkların ynetilmesi

Hedef 5.2. Yabancı dil eğitiminin kalitesi uluslararası standartlara uygun bir şekilde bilimsel veriler ışığında geliştirilecektir.

Amaç 5	Türkiye Yüzyılı inşasında millî, manevi ve kültürel değerlerini özümsemiş; çağın gereklerine uygun bilgi, beceri, tutum ve davranışlar ile demokratik anlayışa ve millî şuura sahip şahsiyetli ve üretken öğrenciler yetiştirmek.									
Hedef 5.2	Yabancı dil eğitiminin kalitesi uluslararası standartlara uygun bir şekilde bilimsel veriler ışığında geliştirilecektir.									
Amacın İlgili Olduğu Program/Alt Program Adı	ÖŞRENME KAZANIMLARI									
Amacın İlişkili Olduğu Alt Program Hedefi	Yabancı Dil									
Performans Göstergeleri	Hedefe Etkisi (%)	Başlangıç Değeri	2024	2025	2026	2027	2028	İzleme Sıklığı	Rapor Sıklığı	
PG 5.2.1 Yabancı dil eğitime yönelik olarak yapılan etkinlik sayısı (Konferans, çalıştay, sergi, yayın vb.)	50	0	1	2	2	2	2	6 Ay	6 Ay	
PG 5.2.2 Yabancı dil eğitime yönelik olarak geliştirilen proje sayısı	50	0	1	2	2	3	4	6 Ay	6 Ay	
Sorumlu Birim	İnsan Kaynakları Şube Müdürlüğü									
İş Birliği Yapılacak Birimler	BİETŞM, OŞM, DÖŞM, HBÖŞM, ÖERHŞM, ÖDSHŞM									
Riskler	<ul style="list-style-type: none"> - Yabancı dil eğitime ilişkin üretilen içeriklerin hedef kitleye duyurulamaması, - Öğrencilerin yabancı dil becerilerini farklı alanlarda kullanmasını sağlayan disiplinler arası bir yaklaşımın olmaması, - Yabancı dil eğitiminin öğrencilerin bireysel farklılıkları ile öğretim kademeleri ve okul türlerini dikkate almayan tek tip bir yaklaşımla yapılması, 									
Stratejiler	Strateji 5.2.1	Farklı disiplinlerin yabancı dil eğitime uyumu çalışmalarına hızla uyum sağlanarak, öğrencilerin yabancı dili kullanımlarını farklı alanlara aktarmaları sağlanacaktır								
	Strateji 5.2.2	Değişen yeni sisteme hızlı uyum ile yabancı dil eğitimi öğrenci merkezli bir yaklaşımla, öğrencilerin bilişsel düzeyleri ile öğretim kademeleri ve okul türlerine uygun olarak yürütülecektir								
Maliyet Tahmini	5.000.000									
Tespitler	<ul style="list-style-type: none"> - Öğrencilerin yabancı dil eğitime destek olacak içeriklerin geliştirilmesine açık olması, - Öğrencilerin dört temel dil becerisini kapsayacak şekilde ölçülmesine imkân sağlayacak projelerin yaygın olmaması, 									
İhtiyaçlar	<ul style="list-style-type: none"> - Öğrencilerin yabancı dil eğitime destek olacak dijital içeriklerin ve platformların geliştirilmesi, - Yabancı dil eğitiminde ortaya konacak yeni yöntemler konusunda öğretmen eğitimlerinin yapılması, 									

MALİYETLENDİRME

Bu bölümde Rize Millî Eğitim Müdürlüğü Stratejik Planlama Ekibi tarafından 2024-2028 Stratejik Planının 5 yıllık maliyeti çıkarılmıştır. Bunun için 3 amaç, 27 hedef ve 59 strateji belirlenmiştir. Bu stratejiler için hesaplamalar yapılırken ilk üç yıl için harcamalara ilişkin olarak Orta Vadeli Program (OVP) 2024-2026'da yer alan program bazı giderlerin (harcamaların) artış oranları baz alınmış olup, plan maliyetleri ortaya çıkarılmıştır.

Tablo 1: Amaç ve Hedef Maliyetleri Tablosu

Amaç ve Hedef No	2024	2025	2026	2027	2028	TOPLAM MALİYET
Amaç 1	₺1.200.000	₺1.200.000	₺1.200.000	₺1.200.000	₺1.200.000	₺6.000.000
Hedef 1.1	₺400.000	₺400.000	₺400.000	₺400.000	₺400.000	₺2.000.000
Hedef 1.2	₺400.000	₺400.000	₺400.000	₺400.000	₺400.000	₺2.000.000
Hedef 1.3	₺400.000	₺400.000	₺400.000	₺400.000	₺400.000	₺2.000.000
Amaç 4	₺1.900.000	₺1.900.000	₺1.900.000	₺1.900.000	₺1.900.000	₺9.500.000
Hedef 4.1	₺500.000	₺500.000	₺500.000	500.000	₺500.000	₺2.500.000
Hedef 4.2	₺600.000	₺600.000	₺600.000	₺600.000	₺600.000	₺3.000.000
Hedef 4.3	₺800.000	₺800.000	₺800.000	₺800.000	₺800.000	₺4.000.000
Amaç 5	₺1.500.000	₺1.500.000	₺1.500.000	₺1.500.000	₺1.500.000	₺7.500.000
Hedef 5.1	₺500.000	₺500.000	₺500.000	₺500.000	₺500.000	₺2.500.000
Hedef 5.2	₺1.000.000	₺1.000.000	₺1.000.000	₺1.000.000	₺1.000.000	₺5.000.000
TOPLAM KAYNAK	₺9.200.000	₺9.200.000	₺9.200.000	₺9.200.000	₺9.200.000	₺46.000.000

İZLEME VE DEĞERLENDİRME

2024-2028 Stratejik Planı İzleme ve Değerlendirme Modeli

Stratejik planlarda yer alan amaç/hedeflere ulaşma durumlarının tespiti ve bu yolla stratejik planlardaki amaç/hedeflerin gerçekleştirilebilmesi için gerekli tedbirlerin alınması izleme ve değerlendirme ile mümkün olmaktadır. İzleme, stratejik plan uygulamasının sistematik olarak takip edilmesi ve raporlanmasıdır. Değerlendirme ise, uygulama sonuçlarının amaç/hedeflere kıyasla ölçülmesi ve söz konusu amaç ve hedeflerin tutarlılık ve uygunluğunun analizidir.

Rize Milli Eğitim Müdürlüğü 2024-2028 Stratejik Planı'nın izlenmesi ve değerlendirilmesi uygulamaları, Bakanlığımız izleme modelinin bir parçası ve bileşeni olacak şekilde Rize Milli Eğitim Müdürlüğü 2024-2028 Stratejik Planı İzleme ve Değerlendirme Modeli çerçevesinde koordineli biçimde yürütülecektir. İzleme ve değerlendirme sürecine yön verecek temel ilkeleri "Katılımcılık, Saydamlık, Hesap verebilirlik, Bilimsellik, Tutarlılık ve Nesnellik" olarak ifade edilebilir.

İdarelerin kurumsal yapılarının kendine has farklılıkları izleme ve değerlendirme süreçlerinin de farklılaşmasını beraberinde getirmektedir. Eğitim idarelerinin ana unsurunun, girdi ve çıktılarının insan oluşu, ürünlerinin değerinin kısa vadede belirlenememesine ve insan unsurundan kaynaklı değişkenliğin ve belirsizliğin fazla olmasına yol açmaktadır. Bu durumda sadece nicel yöntemlerle yürütülecek izleme ve değerlendirmelerin eğitsel olgu ve durumları açıklamada yetersiz kalabilmesi söz konusudur. Nicel yöntemlerin yanında veya onlara alternatif olarak nitel yöntemlerin de uygulanmasının daha zengin ve geniş bir bakış açısı sunabileceği belirtilebilir.

Belirtilen temel ilkeler ve veri analiz yöntemleri doğrultusunda Rize Millî Eğitim Müdürlüğü 2024-2028 Stratejik Planı İzleme ve Değerlendirme Modelinin çerçevesini;

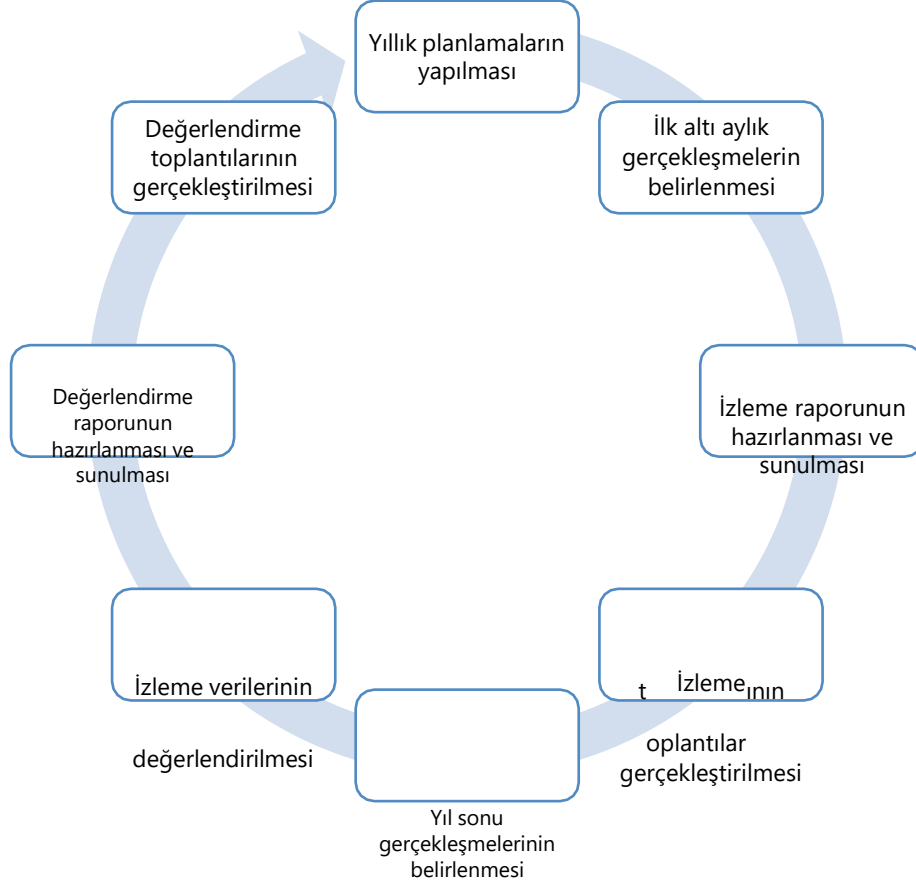
1. Performans göstergeleri ve stratejiler bazında gerçekleştirme durumlarının belirlenmesi,
2. Performans göstergelerinin gerçekleştirme durumlarının hedeflerle kıyaslanması,
3. Stratejiler kapsamında yürütülen faaliyetlerin müdürlük faaliyet alanlarına dağılımının belirlenmesi,
4. Sonuçların raporlanması ve paydaşlarla paylaşımı,
5. Hedeflerden sapmaların nedenlerinin araştırılması,
6. Alternatiflerin ve çözüm önerilerinin geliştirilmesi,

süreçleri oluşturmaktadır.

İzleme ve Değerlendirme Sürecinin İşleyişi

İzleme ve değerlendirme sürecinin işleyişi ana hatları ile aşağıdaki şekilde özetlenmiştir.

Şekil 1: İzleme ve Değerlendirme Süreci



Rize Millî Eğitim Müdürlüğü 2024–2028 Stratejik Planı'nda yer alan performans göstergelerinin gerçekleşme durumlarının tespiti yılda iki kez yapılacaktır. Ara izleme olarak nitelendirilebilecek yılın ilk altı aylık dönemini kapsayan birinci izleme kapsamında, müdürlüğümüze ait RİSTA sistemi vasıtasıyla Strateji Geliştirme Şubesi tarafından harcama birimlerinden sorumlu oldukları performans göstergeleri ve stratejiler ile ilgili gerçekleşme durumlarına ilişkin veriler toplanarak derlenecektir. Performans hedeflerinin gerçekleşme durumları hakkında hazırlanan "stratejik plan izleme raporu" müdür, müdür yardımcıları ve şube müdürlerinin görüşüne sunulacaktır. Bu aşamada amaç, varsa öncelikle yıllık hedefler olmak üzere, hedeflere ulaşılmasının önündeki engelleri ve riskleri belirlemek ve yıllık hedeflere ulaşılmasını sağlamak üzere gerekli görülebilecek tedbirlerin alınmasıdır.

Yılın tamamına ilişkin ikinci izleme kapsamında ise RİSTA vasıtasıyla Strateji Geliştirme Şubesi tarafından harcama birimlerinden sorumlu oldukları performans göstergeleri ve stratejiler ile ilgili yılsonu gerçekleşme durumlarına ait veriler toplanarak derlenecektir.

RİSTA Sistemi

RİSTA (Rize İstatistik Takip) Sistemi okullar, kurumlar ve kurum içi birimlerden hızlı bir şekilde veri toplanabilmesi yanında okul, kurum ve kurum içi birimlerle hızlı bir şekilde bilgi paylaşılabilmesi için müdürlüğümüz tarafından kurulmuş olan çevrimiçi bir sistemdir. Sistemin esnek yapısı, stratejik plan izleme ve değerlendirme sürecinde farklı birimlerden gelen verilerin hızlı bir şekilde derlenebilmesine olanak sağlayacaktır. Sistem içerisinde farklı yetkilerle kullanıcı tanımlaması yapılabildiği için her birim kendisi ile alakalı konularda veri girişi sağlayarak yine bu bilgileri görüntüleyebilecektir. Stratejik Planlama Ekibi ise girilen verilerin tamamını görme ve derleme imkânına sahip olacaktır.

PERFORMANS GÖSTERGELERİ

Rize il Milli Eğitim Müdürlüğü 2024-2028 Stratejik Plan'ında belirlenen hedeflere ne ölçüde ulaşıldığını ortaya koyabilecek yeterli sayıda ve nitelikte performans göstergeleri kullanılmıştır. Performans göstergelerinin izlenmesinde standartlaşmanın sağlanması ve güvenilirliğin temin edilmesi önemli bir konudur. Bu sebeple performans göstergelerinin kimlik kartı olarak nitelendirilebilecek "Performans Göstergesi Kartı" geliştirilmesi uygulaması yürütülmüştür. Bakanlık tarafından geliştirilen performans göstergesi kartı ile her bir performans göstergesinin veri kaynağı, analitik çerçevesi, kapsamı, veri temin dönemi, ilişkili olduğu stratejiler, sorumlu birim gibi birçok bilgi kayıt altına alınmıştır. Bu yolla performans göstergelerine ilişkin izleme verilerinin güvenilirliğinin ve karşılaştırılabilirliğinin güvence altına alınması sağlanmıştır. Gösterge kartlarının birleştirilmesi ile de hedef kartları oluşturulmuştur.

Tablo 2: Strateji Sorumlulukları

Amaç	Hedef	No	Stratejiler	Ana Sorumlu	Diğer Sorumlu
Temel eğitimde fırsat eşitliği ve eğitime erişimin sağlandığı, öğretim süreci ve eğitim ortamının etkin kullanılacağı bir ekosistem inşa ederek öğrencileri çağın gerektirdiği evrensel yeteneklere sahip, millî ve manevî değerleri benimsemiş sağlıklı ve mutlu bireyler olarak yetiştirmek.	Temel eğitimde fırsat eşitliğini sağlayarak eğitime erişimi artırmaya yönelik iyileştirmeler hayata geçirilecektir.	1.1.1	Okula kayıt konusunda mevcut durum gözden geçirilerek kayıt bölgelerinin dağılımı ve farkındalık çalışmaları ihtiyaca uygun şekilde uygulanması sağlanacaktır.	Okul İdaresi	Tüm Öğretmenler
		1.1.2	Öğrencilerin şubelere dağılımına yönelik mevcut durum analizi yapılacak ve okulların fiziki mekân kapasitesi artırılacaktır.		
		1.1.3	Bakanlığımız tarafından okullarda öğrencilerin şube ve öğretmen seçimi sistem üzerinden otomatik olarak gerçekleştirilmesine uyum sağlanacaktır.		
	Temel eğitimde bilimsel, sosyal, sportif, kültürel, sanatsal ve toplumsal hizmet gibi alanlarda etkinliklere katılım oranı artırılacak ve sürekli öğrenmeye teşvik etmek amacıyla öğrencilere okuma kültürü kazandırılacaktır.	1.3.1	Temel eğitim okulları arasında yarışmalar ve etkinlikler düzenlenecektir.	Okul İdaresi	Tüm Öğretmenler
		1.3.2	Türkiye Yüzyılı perspektifinde, ülkemizin gelecek vizyonu doğrultusunda yeni eserlerin bilim, kültür, sanayi ve teknoloji alanındaki gelişmelerin tanıtımı yapılacak; müze ve ören yerleri, tarihi eserler ve camiler, kaleler, şehitlikler, kütüphaneler, bilim merkezleri, üniversiteler vb. şehirlerimizin tarihi ve kültürel mekânlarının ziyaret edilmesi sağlanacaktır.		
		1.3.3	Öğrencilerin insan, şehir, kültür ve medeniyet arasındaki ilişkiyi kavrayarak kendi yaşadığı şehri yakından tanınması, imkân ve özelliklerini öğrenerek mekân ve zaman ilişkisi bağlamında keşfetmesi, şehrinin soyut ve somut kültürel mirasını, değerlerini bilmesi ve koruması için okul içi ve okul dışı etkinlikler yapılacaktır.		
		1.3.4	Öğrencilerin bilimsel, kültürel, sanatsal, sportif ve toplumsal hizmet etkinliklerine katılımını artırmak amacıyla çok yönlü destekleme ve izleme-değerlendirme mekanizmaları geliştirilerek, çocukların sağlıklı yaşam becerileri ve alışkanlıklar edinmeleri için sağlıklı beslenme ve fiziksel aktivitelerine yönelik çalışmalar yürütülecektir.		
		1.3.5	Okul bahçeleri geleneksel çocuk oyunlarına yönelik düzenlenecek ve e-Okul Sistemi'nde bulunan sosyal etkinlik modülünde geleneksel çocuk oyunlarının izleme ve değerlendirme çalışması gerçekleştirilecektir.		
	İlkokul ve ortaokulda öğrenme kayıplarını azaltmaya yönelik destekleyici mekanizmalar güçlendirilecektir.	1.4.1	Destekleme ve Yetiştirme Kursları'na yönelik ihtiyaç analizleri doğrultusunda nitelik artırma çalışmaları yapılacaktır.	Okul İdaresi	Tüm Öğretmenler
		1.4.2	İlkokullarda mevcut yetiştirme programlarının tamamlanamamasına sebep olan durumlara yönelik tedbirler geliştirilecektir.		
		1.4.3	Evde ya da hastanede eğitim alan öğrencilerin durumlarının, e-Okul Yönetim Bilgi Sistemi'ne eksiksiz bir şekilde işlenmesi ve eğitim hizmetlerine yönelik gerekli planlamanın yapılması sağlanacaktır.		
		1.4.4	Öğrencilerin devamsızlık nedenleri analiz edilerek ailelere yönelik bilgilendirme çalışmaları yapılacaktır.		

Amaç	Hedef	No	Stratejiler	Ana Sorumlu	Diğer Sorumlu
Farklılıkları dikkate alan bir özel eğitim ve rehberlik anlayışıyla öğrencilerin, eğitim ve yaşam süreçlerindeki potansiyellerini en üst düzeye çıkaracak ve özel gereksinimli bireylerin toplumla bütünleşmelerini sağlayacak bilgi ve beceriler ile ilgi ve yetenekleri doğrultusunda gelişimlerini destekleyecek fiziki, beşerî iyileştirmeler sağlanarak eğitime erişimleri artırılacaktır.	Öğrencilerin bireysel özelliklerine ve öğrenme ihtiyaçlarına uygun fiziksel ve beşerî iyileştirmeler sağlanarak eğitime erişimleri artırılacaktır.	4.1.1	Kaynaştırma/bütünleştirme yoluyla eğitimlerini sürdüren öğrencilere yönelik bilgi, beceri, tutum ve farkındalık kazandırmak için ilgili tüm paydaşlara (öğretmenler, okul yöneticileri, il/ilçe MEM şef ve şube müdürleri ve aileler) çevrim içi veya yüz yüze eğitimler verilecektir.	Okul İdaresi	Tüm Öğretmenler
		4.1.2	Öğretmenlere, en son özel eğitim stratejileri, teknikleri ve en iyi uygulamalar hakkında hizmet içi eğitim, velilere ise Rehberlik ve Araştırma Merkezleri'nde özel eğitim alanında seminerler yüz yüze ve çevrim içi olarak sunulacaktır.		
		4.1.3	Kaynaştırma/bütünleştirme uygulamalarının yürütüldüğü okullarda özel eğitim hizmetlerinin koordinasyonunun sağlanmasına yönelik çalışmalar (mevzuat düzenlemeleri, kaynaştırma/bütünleştirme uygulamalarının yürütüldüğü okullarda özel eğitim öğretmeni normu sağlanması vb.) yürütülecektir.		
		4.1.4	Tarama ve eğitsel tanı amacıyla kullanılmak ve hizmet ihracı yapmak üzere standart yerli ölçme araçları hazırlanacaktır.		
		4.2.1	Özel eğitim ihtiyacı olan öğrencilere ve ailelerine yönelik özel eğitim materyalleri ve dijital özel eğitim platformlarına ilave içerikler geliştirilecek ve var olanlar güncellenecektir.		
	4.2.2	Özel yetenekli öğrencilere yönelik öğrenme ortamlarının iyileştirilmesi sağlanacaktır.			
	4.2.3	Özel yetenekli öğrencilerin fikri ve sınai mülkiyet farkındalığının artırılması sağlanacaktır.			
	4.2.4	Özel eğitim ihtiyacı olan öğrencilerle olağan gelişim gösteren öğrencilerin birlikte yer alacakları sosyal, kültürel, sanatsal ve sportif faaliyetlerin standart olarak düzenlenmesine yönelik çalışmalar yapılacaktır.			
	4.2.5	Özel eğitim ve rehabilitasyon merkezlerinde verilen eğitimlerin eşitlik, erişilebilirlik ve kapsayıcılık bağlamında niteliğini artırmaya yönelik mevzuat düzenlemeleri yapılacak ve özel eğitim destekleri devam ettirilecektir.			
	Akademik, sosyal, duygusal ve mesleki gelişim alanlarında sunulan rehberlik hizmetleri desteklenecektir.	4.3.1	Öğretmenlerin bağımlılıkla mücadele programlarını uygulama konusundaki yetkinliklerinin artırılması ve öğrencilerin bağımlılıkla mücadele bilinçlerinin geliştirilmesi amacıyla eğitimler düzenlenecektir.	ÖERHŞİM	Tüm Öğretmenler
		4.3.2	Rehber öğretmenlerin, öğrencilerin mesleki rehberlik konusundaki ihtiyaçlarını karşılamaları için merkezi hizmet içi eğitimler düzenlenecektir.		
		4.3.3	Gelişimsel, önleyici ve iyileştirici psikososyal destek çalışmaları kapsamında öğrencilere yönelik düzenlenen eğitimler yaygınlaştırılacaktır.		
		4.3.4	Rehberlik ve psikolojik danışma hizmetlerinin yaygınlığı ve ulaşılabilirliğini artırmak amacıyla hizmetlerin dijitalleştirilmesi sağlanacaktır.		
		4.3.5	Rehberlik ve Araştırma Merkezleri'nde (RAM) görev yapan personele yönelik mesleki gelişim faaliyetleri yürütülecektir.		

Amaç	Hedef	No	Stratejiler	Ana Sorumlu	Diğer Sorumlu
Türkiye Yüzyılı inşasında millî, manevî ve kültürel değerlerini özümsemiş; çağın gereklerine uygun bilgi, beceri, tutum ve davranışlar ile demokratik anlayışa ve millî şura sahip şahsiyetli ve	Sürdürülebilir kalkınma hedeflerine uygun bir yaklaşımla çevre ve iklim değişikliği konusunda farkındalığın artırılması sağlanacaktır.	5.1.1	Sıfır atık ve geri dönüşüm uygulamalarının yaygınlaştırılması amacıyla okul/kurumlarda "Sıfır Atık Projesi" kapsamında atıklar (ambalaj atığı, özel atık, tıbbi atık, tehlikeli atıklar) kaynağından ayrı ayrı toplanarak geri dönüşüm ve geri kazanım süreci içerisinde değerlendirilecektir.	Okul İdaresi	Tüm Öğretmenler
		5.1.2	Okulum Temiz Belgelendirme Sistemi kurulan okul ve kurumların belgelendirme başvurularının alınarak uygunluk değerlendirme ve belgelendirme süreçleri yürütülecektir.		
	Yabancı dil eğitiminin kalitesi uluslararası standartlara uygun bir şekilde bilimsel veriler ışığında geliştirilecektir.	5.2.1	Farklı disiplinlerin yabancı dil eğitimine uyumu çalışmalarına hızla uyum sağlanarak, öğrencilerin yabancı dili kullanımlarını farklı alanlara aktarmaları sağlanacaktır	Okul İdaresi	Tüm Öğretmenler
		5.2.2	Değişen yeni sisteme hızlı uyum ile yabancı dil eğitimi öğrenci merkezli bir yaklaşımla, öğrencilerin bilişsel düzeyleri ile öğretim kademeleri ve okul türlerine uygun olarak yürütülecektir		

Tablo 5: Performans Göstergesi Sorumlulukları

AMAÇ 1 HEDEFLERİNE İLİŞKİN PERFORMANS GÖSTERGELERİ			
PG No	Performans Göstergesi	Ana Sorumlu	Diğer Sorumlu
PG 1.1.1	Temel eğitimde okullaşma oranı (%) (Yaş Grubu)	Okul İdaresi	Tüm Öğretmenler
PG 1.1.2	Temel eğitim kademesinde özel okullarda öğrenim gören öğrenci oranı (%)	Okul İdaresi	Tüm Öğretmenler
PG 1.2.1	İlkokul birinci sınıf öğrencilerinden en az bir yıl okul öncesi eğitim almış öğrenci oranı (%)	Okul İdaresi	Tüm Öğretmenler
PG 1.3.1	Temel eğitimde en az bir sosyal etkinliğe katılan öğrenci oranı (Temel Eğitim) (%)	Okul İdaresi	Tüm Öğretmenler
PG 1.3.3	Öğrenci başına okunan kitap sayısı	Okul İdaresi	Tüm Öğretmenler
PG 1.3.4	Okuma kültürünü artırmaya yönelik düzenlenen etkinliklere katılan öğrenci oranı	Okul İdaresi	Tüm Öğretmenler
PG 1.4.2	İlkokullarda yetiştirme programına dâhil olması beklenen öğrencilerin programa katılma oranı (%)	Okul İdaresi	Tüm Öğretmenler
PG 1.4.3	20 gün ve üzeri özürsüz devamsızlık yapan öğrenci oranı (%)	Okul İdaresi	Tüm Öğretmenler

AMAÇ 4 HEDEFLERİNE İLİŞKİN PERFORMANS GÖSTERGELERİ			
PG No	Performans Göstergesi	Ana Sorumlu	Diğer Sorumlu
PG 4.1.1	Kaynaştırma/bütünleştirme uygulamaları yoluyla eğitim alan öğrencilerin örgün eğitimdeki toplam özel eğitim ihtiyacı olan öğrencilere oranı (%)	Okul İdaresi	Tüm Öğretmenler
PG 4.1.2	Özel Eğitim alanında eğitim verilen paydaş sayısı	Okul İdaresi	Tüm Öğretmenler
PG 4.2.1	Bilim ve Sanat Merkezleri tarafından yapılan patent, faydalı model, tasarım ve marka başvuru sayısı	Okul İdaresi	Tüm Öğretmenler
PG 4.2.2	Sosyal etkinliklerde en az bir faaliyete katılan özel eğitim öğrenci sayısı	Okul İdaresi	Tüm Öğretmenler
PG 4.2.3	Özel eğitim ve rehabilitasyon merkezlerinde özel eğitim desteğinden yararlanan aylık ortalama öğrenci sayısı	Okul İdaresi	Tüm Öğretmenler
PG 4.3.1	Bağımlılıkla mücadele amacı ile verilen eğitimlere katılan kişi sayısı	Okul İdaresi	Tüm Öğretmenler
PG 4.3.2	Mesleki rehberlik alanında bilgi ve becerileri artırma kapsamında verilen eğitimlere katılan rehber öğretmen sayısı	Okul İdaresi	Tüm Öğretmenler

AMAÇ 5 HEDEFLERİNE İLİŞKİN PERFORMANS GÖSTERGELERİ

PG No	Performans Göstergesi	Ana Sorumlu	Diğer Sorumlu
PG 5.1.1	Atık yönetimi sistemi kurulan okul sayısı	Okul İdaresi	Tüm Öğretmenler
PG 5.1.2	Okulum Temiz Belgelendirme Sistemi kurulan okul/ kurum sayısı	Okul İdaresi	Tüm Öğretmenler
PG 5.2.1	Yabancı dil eğitimine yönelik olarak yapılan etkinlik sayısı (Konferans, çalıştay, sergi, yayın vb.)	Okul İdaresi	Tüm Öğretmenler
PG 5.2.2	Yabancı dil eğitimine yönelik olarak geliştirilen proje sayısı	Okul İdaresi	Tüm Öğretmenler

DEREPAZARI MERKEZ İLKOKULU 2024-2028 STRATEJİK PLANLAMA EKİBİ

SIRA NO	ADI VE SOYADI	GÖREVİ/ÜNVANI	İMZA
1	Ahmet KASABA	Müdür	
2	Emine ÇOLAK BAYNAZOĞLU	Müdür Yardımcısı	
3	Ümran BAŞAK	Sınıf Öğretmeni	
4	Ömür EREN ARS	Sınıf Öğretmeni	
5	Nüzhet DİNÇOĞLU	İngilizce Öğretmeni	

Yukarıda sunulan Derepaazarı İlçe Milli Eğitim Müdürlüğü, 2024-2028 yıllarını kapsayan Stratejik Planı sayfadan ibaret olup, 5018 Sayılı 'Kamu Mali Yönetimi ve Kontrol Kanunu' çerçevesinde hazırlanmıştır.

Okul Müdürü olarak yetkim dahilinde; bu planda yer alan bilgilerin tam ve doğru olduğunu beyan ederim.

Ahmet KASABA
Okul Müdürü

İNCELENMİŞTİR

.../.../2024

Haydar ÇAKIR
İlçe Milli Eğitim Müdürü

DEREPAZARI MERKEZ İLKOKULU 2024-2028 STRATEJİK PLANLAMA EKİBİ

SIRA NO	ADI VE SOYADI	GÖREVİ/ÜNVANI	İMZA
1	Ahmet KASABA	Müdür	
2	Emine ÇOLAK BAYNAZOĞLU	Müdür Yardımcısı	
3	Ümran BAŞAK	Sınıf Öğretmeni	
4	Ömür EREN ARS	Sınıf Öğretmeni	
5	Nüzhet DİNÇOĞLU	İngilizce Öğretmeni	

Yukarıda sunulan Derepazarı İlçe Milli Eğitim Müdürlüğü, 2024-2028 yıllarını kapsayan Stratejik Planı sayfadan ibaret olup, 5018 Sayılı 'Kamu Mali Yönetimi ve Kontrol Kanunu' çerçevesinde hazırlanmıştır.

Okul Müdürü olarak yetkim dahilinde; bu planda yer alan bilgilerin tam ve doğru olduğunu beyan ederim.


Ahmet KASABA
Okul Müdürü

İNCELENMİŞTİR

.../.../2024

Haydar ÇAKIR
İlçe Milli Eğitim Müdürü